

# دراسة تحليلية لأستخدامات الأراضي في مدينة الرياض

(المسودة الرابعة)

مخططون ومعماريون ومهندسون  
الحصني والسعبي «نصاميه»  
PLANNERS ARCHITECTS & ENGINEERS **Beeah** 

ص ب ٨٥٧٤٥ الرياض ١١٦١٢ الملكة العرمة السعوديه  
هاتف ٤٥٤٣٣٣ ٤٥٤٩٧٩٧ فاكس ٤٥٥ ٦٦٤

P O Box 85745 Riyadh 11612 Saudi Arabia  
Tel 4543330 - 4549797 Fax 4550664

بِسْمِ اللَّهِ الرَّحْمَنِ الرَّحِيمِ

## مقدمة

يهدف هذا الجزء من الدراسة الى تحليل احصائيات اسعمالات الاراضي على مستوى العددين وذلك لعام ١٤١٧ هـ فقط وسوف تتم المقارنه بين اسعمالات الاراضي على مستوى العددين في ثلاث مسونات هي ، اولاً المقارنه بين اجماليات اسعمالات الاراضي على مستوى العددين لمعرفة تدرج الاسعمالات من حسب المساحة ، ثانياً مقارنه توزيع الاسعمال على مستوى العددين حسب التوزيع على البلدات الفرعه ، وثالثاً تحليل مساحات اسعمالات الاراضي على مستوى العددين الساعره وبحس الانشاء

## ١- توزيع مساحات استعمالات الاراضي السكنية على مستوى العددين

١-١- توزيع مساحات استعمالات الاراضي السكنية على مستوى العددين حسب النوع  
سكون انواع المساكن من نمائه انواع فرعه على مسوى العددين هي المساكن ، والمجمعات  
السكنية المسرحة والصادق السكنية ، والمساكن المحركة والموقفه ، وماوى الاقامه الموقفه ، ومساكن  
المرارع ، والمجمع السكنى والاستخدامات السكنية الأخرى وقد ادرجت جميع انواع المساكن  
الساعره فى عمود واحد وبالمثل المائى تحت الاسماء

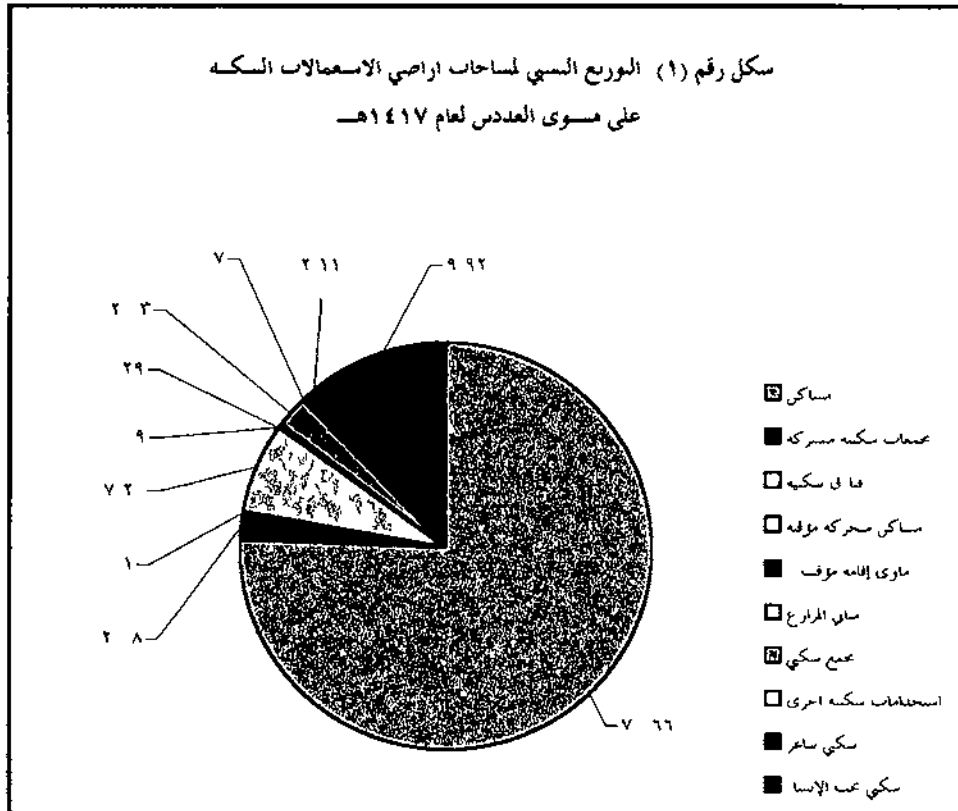
وسن الجدول رقم (١) والسكل رقم (١) توزيع اجمالى مساحات استعمالات الاراضى  
السكنية على انواع المساكن النمائيه بالاضافه الى الاستعمال السكنى الساعر او تحت الاسماء  
ويظهر فى هذا الجدول ان مساحه اراضى المساكن تمثل اكبر نسه من سن الاستعمالات السكنية  
النمائيه حيث بلغت هذه النسه حوالى ٧٥,٦ ٪ من اجمالى مساحات الاراضى السكنية ويشمل  
هذا النوع من المساكن القلل والمائى المعدده للوحدات السكنية ومساكن الاثمه ولكون هذا النوع  
من المساكن هو النوع الدارج للسكن فى مدينه الرياض فانه من الطبيعى ان يكون هذا النوع من  
المساكن يمثل اكبر نسه من المساحات السكنية وسن ايضا من الجدول رقم (١) ارتفاع نسه  
مساحه اراضى المساكن المحركة والموقفه والى بلغت اجمالى مساحتها ١١٥٣,٥٩ هكتار ويمثل  
ذلك ٧,٢٥ ٪ من اجمالى مساحه استعمالات الاراضى السكنية ، ويترجح تحت هذا النوع من  
المساكن المحركة مثل الحمام والمبارل المقطوره او المبارل المحركة ، كما يترجح تحتها معسكرات  
سكنيه مثل الأكواح والمساكن الخاهره ، والمبارل المقطوره ويستخدم هذه الأنواع من المساكن عادة  
لأغراض اسكان القوى العامله ، وفى مدينه مثل مدينه الرياض والى ترتفع فيها نسه القوى العامله  
الوافده من الذكور فانه من المتوقع ان يكون هناك حاجه الى مثل هذه المساكن خصوصاً وان هناك  
بعض الأنظمة الرسميه التى تترجم ارباب العمل المسفهمين للقوى العامله من تولى مسئوله اسكان  
موظفيهم وعمالهم فى معسكرات عمل خارج الأحياء السكنية وبالتالي ادى ذلك نسمه المساكنه  
المحركة والموقفه

وينطبق التحليل السابق على استعمالات اراضى المجمعات السكنية المسرحة والمخصص  
لاسكان الممرضين والمرصات او سكن الكليات الداخلى او الاسكان العسكرى الداخلى ، ولذلك  
يحد ان مساحه استعمالات اراضى المجمعات السكنية المسرحة يصل الى ٥,٣٣ هكتار ويمثل ذلك  
نسه ٨,٢ من اجمالى مساحه استعمالات الاراضى السكنية لعام ١٤١٧ هـ

جدول رقم (١) توزيع مساحات أراضي الاستعمالات السكنية على مستوى العددين لعام ١٤١٧هـ

الرمز	الاستعمال	المساحة	
		هكتار	النسبة
١١	مساكن	١٢٠٣٥ ٢	٧٥ ٦٦
١٢	مجمعات سكنية مسيركة	٣٣٠,٥٤	٢ ٠٨
١٣	فنادق سكنية	١ ٥٧	٠ ٠١
١٤	مساكن متحركة موقفة	١١٥٣ ٥٩	٧ ٢٥
١٥	مأوى إقامة موقف	١٤ ٤٧	٠ ٩
١٦	مأوى المزارع	٤٥ ٦٢	٠ ٢٩
١٧	مجمع سكني	٤٠١ ٧٤	٢ ٥٣
١٩	استخدامات سكنية أخرى	١١,٣٦	٠,٠٧
	سكني سائر	٣٣٤ ٨٨	٢ ١١
	سكني تحت الإنشاء	١٥٧٧ ٧٣	٩ ٩٢
	الإجمالي	١٥٩٠٦ ٧	١٠٠ ٠٠

المصدر: المسح العنقلي لتطوير مدنة الرياض - مسح استعمالات الأراضي لعام ١٤١٧هـ



واحترافاً نلاحظ في الجدول رقم (١) ارتفاع نسبة مساحة الاراضي السكنية حسب الاسماء حسب ملك نسبة مساحتها حوالي ١٠% من اجمالي مساحة الاراضي السكنية ، ويعكس ذلك حيوته قطاع بسند وبناء المساكن على مستوى مدينة الرياض

#### ١-٢- توزيع انواع مساحات استعمالات الاراضي السكنية على البلديات الفرعية

من الجدول رقم (٢) التوزيع النسبي لانواع مساحات استعمالات الاراضي السكنية حسب البلديات الفرعية لعام ١٤١٧ هـ ، ويظهر من هذا الجدول تفاوت توزيع مساحات استعمالات الاراضي السكنية من نوع لآخر ، فمساحات اراضي المساكن تميز بانسائها على عتد من البلديات الفرعية من مدينة الرياض ولم يسائر اي من هذه البلديات الفرعية بنصب اكر من ١١,٥٦% ، بل سورع على معظم البلديات الفرعية نسب مقارنه برأوح من ٦ - ١١,٥٦% من اجمالي المساحة خصوصاً على البلديات التي عرف بكرها من حسب عدد السكان مثل البلديه الفرعية للذره والعلنا والممر والمعدر والعرجاء والسماال والروضه والسسم ومفوحه وعنه وبنصاف الى ذلك ان البلديات الفرعية التي تطورت فيها المساحات السكنية حديثاً مثل البلديه الفرعية للعرجاء والسماال والروضه والسسم ترفع فيها نسبة مساحات استعمالات اراضي المساكن بالمقارنه مع البلديات الفرعية الاخرى ، وبرأوح نسبة مساحه استعمالات اراضي المساكن في هذه البلديات الفرعية الأربع السابقه من ٩,٥٧-١١,٥٦% من اجمالي المساحة ، وبلغ مجموع نسبه مساحه استعمالات اراضي المساكن الى الاحتمالي في هذه البلديات الفرعية الاربع حوالي ٤٣,٤٤% (جدول رقم ٢)

اما مساحات استعمال اراضي المجمعات السكنية المسرکه وهي المجمعات السكنية التي يسكنها في العال الافراد فاما تركز في عدد محدود من البلديات الفرعية حسب الحد ان ٦٧,٩٨% من هذه المساحات مواء في خمس بلديات فرعية هي العنا والمعدر والسماال والسسم والسلي كما ان مايقارب ٣٧,٥% من مساحات استعمالات اراضي المجمعات السكنية المسرکه مواء في ثلاث بلديات فرعية تقع في اطراف مدينة الرياض وهذه البلديات الفرعية هي السماال والسسم والسلي والتي توفر فيها مساحات اراضي بعده عن المناطق السكنية وناسعار مدينة بالمقارنه مع المتوسط العام لمدينة الرياض ولذلك فاما تحقق عدد من مطلبات نسبه مثل مساربع المجمعات السكنية المسرکه والتي يحتاج الى مساحات كبره وان يكون خارج الاحياء السكنية كما نطلب نظام اسئه مثل هذه المجمعات السكنية ، وان يكون الاراضي التي تقام عليها المجمعات ذات اسعار رخصه

جدول رقم (٢) توزيع مساحات أراضي الإستعمالات السكنية على مستوى العمدتين حسب البلديات الفرعية لعام ١٤١٧هـ -

البلدية الفرعية	الإستعمال	رقم	سكني	مجموع سكني	سكني غير	سكني	مجموع سكني	سكني	مجموع سكني	سكني
			١١	١٢	١٣	١٤	١٥	١٦	١٧	١٨
الديرة			٦٢٧	٣٩٧	١٩١١	١٩	٢٧٩٩	٥٧٤	٤٩	٢١٨٢
العلناء			٨٥	٩٧		١٣	٣٤٦٩		٢٤٣	٩٧٣
المثلث			٦٢	٧٥٨		٢٦٧	٢٣٨٤		١٦٨	٤٥١
القطعة			١٩	٢٧٥		٤٣	٦٥			٤٧٣
المعذر			٧٨	٢٧٦		١٨٦		٧٩٨	٢١٣	١٩٢
حي السقاربات			٢٣							٣٣
العريضة			١١٢٥	٢٣		٧٩		١٩٦٦		٢٣٥
السمال			٩٥٧	١١٤٩		١٧٧٤	٣٤٦		١٧٩٨	٧٣
الروضة			١١٦	٦٢٥		٩٦٢			١٧	١١٣٩
السيم			١١٥٦	١٣٦	٨٨٩	٥٥١			٩١٧	٤٩
السلي			٣٢١	١٥٦٧		٢٢٩			٥٧٥٤	١٤٨
الحدوب			٣٧٧	٥٨٢		٣٨		١١٩٥		٣٨
مفرحة			٦٧٨	٣٩		٦٦		٣٨٦٧		٤٤١
عسمة			٦٤	٦٤		١٢٢		١٣٦١	٢	١٤٢
عرض			١			٧٢				
الحائر			٤			٣				٢
عرفه			١٦	١١٩		٩٣		٢٣٢		٥
الدرعية			٣٢١	٥٧		١		٧		١٧٧
السمال الأقصى			١٨			٦٢				
السوق			١٩٨	٨٤		٥٤١٧			٣٢٧	٦٩
السمال الشرقي						٣				

اجمالي المساحة (هكتار) ١٢ ٣٥٢ ٥٤ ٣٣ ١٥٧ ١١٥٣ ٥٩ ١٤٤٧ ٤٥٦٢ ٤١٧٤ ١١٣٦ ٣٣٤٨٨ ٣٧٧٧٣ ١٥٧٧

اجمالي السه ٩٩,٩٩ ١,١ ١,١ ١,١ ١,١ ١,١ ١,١ ١,١ ١,١ ١,١ ١,١ ١,١ ١,١ ١,١

ونابى تركر مساحات استعمال اراضى المجمعات السكنيه المسركه فى العلنا والمعدر لىواحد عدد من مسارب الاسكان المحصنه لافراد القطاعات العسكريه او العاملين فى الخدمات الطبيه ويعبر الفادق السكنيه وهى الفادق اللى يكون فيها ٧٥ ٪ او اكبر من عرفها مسعوله بواسطه صوف مضمين اى اسخاص بصمون لفره اطول من ٣ نوماً فى اصغر مساحات استعمال الاراضى السكنيه حسب بلع اجمالى مساحتها ١,٥٧ هكتار ونورع هذه المساحه على كل من البلديه الفرعه للطحاء ومساحه ٣, هكتار والبلديه الفرعه للسسم بمساحه ١,٢٧ هكتار وعمل ذلك سنه ٨٩, ٨ ٪ من الاحمالى (حدول رقم ٢)

وسنانه نورع مساحات استعمال اراضى المساكن المنحركه والموفه والمولفه من الحمام والمبارل المفطوره مع مساحات استعمال اراضى الفادق السكنيه من حسب تركرها فى عدد محدود حداً من البلديات الفرعه حسب بوحد فى البلديه الفرعه للسسم والسرق والروصه حوالى ٨١,٥ ٪ من اجمالى مساحه استعمال اراضى المساكن المنحركه والموفه وذلك حسب اسنار طاهره بصب الحمام فى مناطق نانه رصفه فى اطراف المدينه ضمن حدود البلديه الفرعه للسرق والسسم والى عاده سسخدم اثناء الاحاراب الاسوعه للرفه والاسمعاع بالحناه الصحراونه

اما استعمال اراضى ماوى الاقامه الموفه مثل الفادق ونوب السبات فانه تركر فى سلات بلديات فرعه هى البلديه الفرعه للذبره والعلنا والمزر حسب عمل مساحه هذه الاستعمال فى هذه البلديات الفرعه السلات حوالى ٨٦,٥ ٪ من اجمالى مساحات اراضى ماوى الاقامه الموفه وبالمثل نجد ان استعمال اراضى منابى المزارع تركر فى البلديات الفرعه اللى سسر فيها المساحات الزراعه على امداد محور وادى حصفه (المحور الزراعى) فهى البلديه الفرعه للعرحاء والحسوب ومفوحه وعصفه نجد ان حوالى ٨٣,٨٩ ٪ من اجمالى مساحه استعمال اراضى منابى المزارع (حدول رقم ٢)

ونظهر على نورع مساحات استعمال اراضى المجمعات السكنيه والى بصم عدد من الملقى المسافه ولها نفس الحصانص ونفس المطهر وسارك فى مرافق واحده نظهر علها الاطار السانب من حسب الاسنار على البلديات الفرعه ، حسب بواحد هذه المجمعات فى بلديات فرعه محدوده وهى البلديه الفرعه للسسم والسلبى والى بلع مجموع سنه مساحات اراضى المجمعات السكنيه فى هذه البلديات الفرعه السلات حوالى ٨٤,٦٩ ٪ من اجمالى المساحه وبسب الإحصانص فى الحدول رقم (٢) ان البلديه الفرعه للسلبى مغطى بحوالى ٥٧,٥٤ ٪ من اجمالى مساحه استعمال اراضى المجمعات السكنيه وذلك حسب وعود مسروع الاسكان ضمن نطاق هذه البلديات الفرعه



اما مساحات استعمال اراضي الاستخدامات السكنية الاخرى فاهما تتركز في ثلاث بلدات فرعه هي البلدة الفرعه للمعذر والسماط والسلي والى بحوى على نسبة ٧٩,٦٦ % من اجمالى مساحه استعمال اراضي الاستخدامات السكنية الاخرى ، هذا ويوجد في البلدة الفرعه للمعذر حوالى ٥ % من هذه المساحات (جدول رقم ٢) ، وربما ترجع ذلك الى نواحد الفصـور الملكة ضمن نطاق هذه البلدات

وسر يورع انواع مساحات استعمال اراضي المساكن السائفة على البلدات الفرعه الى ان هناك عـط لـورع هذه الانواع على حـر مـدنه الرياض فالمساكن يورع نسب مقاربه على مـدنه الرياض وذلك لأن هذا النوع من المساكن هو السائد الاستخدام بين سكان مـدنه الرياض اما بـهه انواع المساكن فاهما يورع تركز على عدد محدود من البلدات الفرعه اما لاسـات وطـمه كما هو في مائى ماوى الاقامه الموفه والى بعام في الاطراف السائفة الرصه من المـدنه لـقوم بوظفـها الرصهه ، وهناك انواع اخرى من مائى المساكن بعام في مواقع محدده نسب مطلبات افصاده او بـطـمه رسمه مـل مائى المـجمعات السكنه المسركه ، او مائى المزارع

وسـدعي هذه الامـاط المـخلفه لـورع مائى المساكن على حـر مـدنه الرياض احراء دراسه بـفصله ومعـمه لدراسه هذه الامـاط من حـب حجمها واسـات يورعها بالـمط الـى هـى علـه وناـير ذلك على عدد من النواحي الاخرى مـل النواحي الاحتماعيه والافصاده او المرور والى آـره مـس النـراب

### ١-٣- توريع مساحات استعمال اراضي المائى الشاعرة وتحت الانشاء

بين الجدول رقم (٢) ان مساحات الاراضى السكنية الساعره تتركز في البلدة الفرعه للـدنه والى بحوى على ٢١,٨ % من اجمالى مساحه الاراضى السكنية الساعره وذلك لوجود العديد من المائى الطسه الحاله وفي البلدة الفرعه للسلي يوجد هـا ١٤,٨ % من اجمالى مساحات استعمال اراضي السكنية الساعره وربما ترجع ذلك الى وجود حـره من مسارب الإسكان سـطـره ، وفي البلدة الفرعه للعلنا والروصه يوجد فيها حوالى ٩,٧ % و ١١,٣٩ % على النواحي من اجمالى مساحات استعمال اراضي السكنية الساعره

وسـكل هذه النسب طاهره افصاده سـلـه وذلك لوجود هذه المساحات السكنية دون الاستفاده منها ، وربما احـاح ذلك الى بـرامـح حاصه لـوظف هذه المساحات للاستخدام السكنى او ربما لاستخدامات اخرى وبالمـل فان بـدئـه سـه المساحات الساعره في بعض البلدات الفرعه

ظاهرة تحت العناية لها وذلك لعدم توفر المساحات السكنية اللائمة والتي تسمح بحركة نقل الاسر او الافراد من حي الى آخر او مكان الى آخر داخل الحي وذلك نلته لاحتياحاتهم مثل الرعه في السكن قرب العمل او الافارب على سبل المال لا الحصر ومن اللدناات الفرعه التي بندي فيها سسه المساحات الساعره اللدنه الفرعه لحي السفارات وعسفه والمعدر والعرجاء ، كما سن الحدول رسم (٢)

اما توريح مساحات استعمالات الاراضي السكنيه تحت الاساء فانه سن اتجاه النمو السكي بالنسبه لمدنه الرناص ، وسن احصااات الحدول رسم (٢) الى ان اللدنه الفرعه للسماال والروصه والسسم من اكر اللدناات الفرعه حونه من حب حركه بسد وناا المساكن ، ففي اللدنه الفرعه للسماال محد ٢٤,٧ % من احمالي مساحات استعمالات الاراضي السكنيه تحت الاساء ، وفي اللدنه الفرعه للروصه هناك ١٦,١ % من هذه المساحات وفي اللدنه الفرعه للسسم محد ان هناك ١٨,٤٩ % من هذه المساحات ومن اللدناات التي بوحد لها سسه نارره من مساحات استعمالات الاراضي السكنيه تحت الاساء اللدنه الفرعه للعرجاء ( ٧,٥٩ % من الاحمالي ) واللدنه الفرعه للحبوب ( ٨,٢ % من الاحمالي ) ويعبر هذه السب موسرات رسسه لمطلناات مسفلنه لهذه الاحاء مثل الاحساات من الماء والطافه الكهريانه والهاتف والخدماء العلميه والصحه ويطور اعماط حركه المرور

## ٢- توريح مساحات استعمالات الاراضي الصاعية على مستوى العددين

٢-١- توريح احمالي استعمالات الاراضي الصاعية على مستوى العددين حسب نوع الصاعية  
فسمب الاسطه الصاعيه الى (١٦) سه عسر نوع على مسسوى العددين بالاااافه الى المساحات الصاعيه الساعره وكذلك تحت الاساء وسمل الاستعمالات السه عسر على المسحات العدايه ، ومسحات صناعه السسح ، والملاس والمسوحات الخلدنه ، ومسحات الأحساات ما عدا الاناب ، ومسحات الاناب والجهراء ، والورق والمسحات داا الصله ، والطباعه والسسر ، والمسحات الكماونه وداا الصله ، والسرول والكربر والمسحات داا الصله ، ومسحات المطاا واللاسك ، ومسحات حجره وفجاره ورحاچه ، ومسحات معدنه اساسه ، ومسحات معدنه مصعه ، ومعداات علمه وبصره وفونوعرافه ، ومعداات انصالات والكروناات ، ومسحات مصعه اخرى

سورج اجمالى مساحات استعمال الاراضى الصناعيه حسب انواع الصناعه على مسوى العددين نسب متفاوته كما سن الجدول رقم (٣) والشكل رقم (٢) ويحدد نوعه الصناعه ومطلبات سلسله الانياح حجم المساحات المخصصه لكل صاعه فهناك اسطه من الصاعاات مخلص الى حر صعر للانياح سما هناك اسطه صاعه اخرى مخلص الى مساحات كبره للانياح ، ولا شك ان عدد الاسطه فى الصناعه الواحده سوف يكون عامل مهم فى تحديد مساحات الصاعاات وبالتالي يوربع هذه النسب

ومن هذا المطلق نجد ان المساحات الحجره والفجاربه والرحاحه والى سمل صاعه الاسمب والحرساه والبلاد محل المركز الاول من حيث مساحات استعمال الاراضى الصناعيه حيث تلبع مساحتها حوالى ١٨ ، ٥٤ هكتار ويمثل هذه المساحه ٣١,٨٣ % من اجمالى مساحات استعمال الاراضى الصناعيه وناى ذلك لايحياح هذه الصاعاات الى مساحات كبره سواء لجمع الصحور المطلوب تقطعها ومجهرها لعدد من الاستخدامات ، او لايحياح بعض الصاعاات مل صاعه البلاد والبلوك الى مساحات كبره لتخفيف هذه المساحات سواء آليا او طبعيا

وسن الجدول (٣) ان مساحات السرول والكربر والمساحات ذات الصله ايضا من الصاعاات الى مخلص الى مساحات كبره ، حيث تلبع مساحه هذه الصاعاات ٢,٤٤ ٣ هكتار ، ويمثل هذه المساحه نسب ١٧,٨٢ % من اجمالى مساحه استعمال الاراضى الصناعيه ، ومخلص ممل هذه الصاعاات الى مساحات كبره لاسعاب صهاريج مخرس السرول ومسحانه الكبره ولوفر المساحه اللازمه لمراحل الانياح المعدده لتكربر السرول وبالممل فان الاستعمال الصناعيه الى مخلصى نسبه بارره من مساحات استعمال الاراضى الصناعيه هى صاعه المساحات المعدبه المصعه والى تلبع مساحتها ١٨٢,٩ هكتار ويمثل هذه المساحه نسب ٧٨ , ١ % من اجمالى مساحه استعمال الاراضى الصناعيه ، وربما ارتفع نسب مساحه اراضى هذا الاستعمال سجه لكبره عدد هذه الصاعاات اكتر من ان سلسله الانياح لهذه الاستعمال مخلص الى مساحات كبره

وبالمقابل نجد ان هناك اسطه صاعه اخرى لم يخلص الى مساحات استعمال الاراضى لها عن ١١ هكتار تقريبا اى اقل من ١ % من اجمالى المساحه مثال ذلك صاعه الملاس والمسحاح الخلدبه ، ومسحاح الاحساب عدا الأناات ومسحاح معداب علمه وبصره وهو توغرافيه ومسحاح معداب الاصلالات والالكروبيات (جدول رقم ٣) وتلبع على هذه الصاعاات صعر مطلناها من

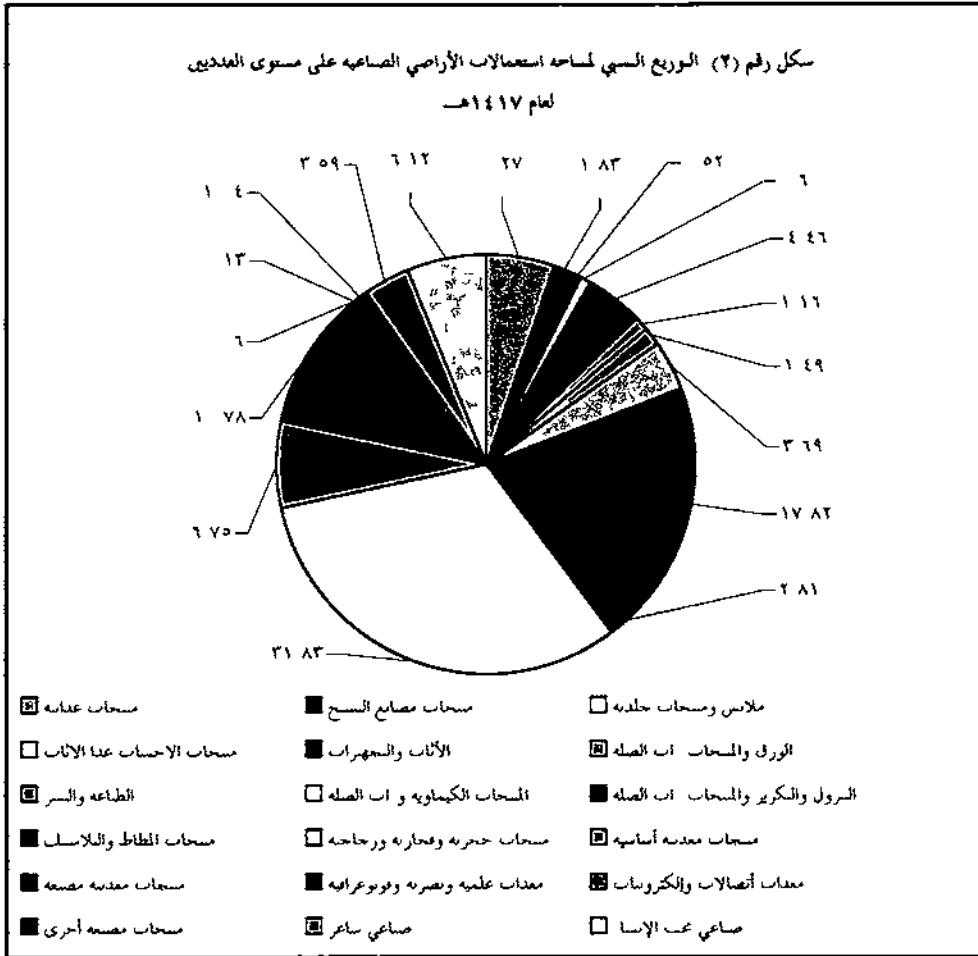
جدول رقم (٣) توزيع مساحات اراضي الاستعمالات الصناعيه

على مستوى العددين لعام ١٤١٧هـ -

الرمز	الاستعمال	المساحة	
		هكتار	النسبه
٢١	مساحات غلاله	٨٩ ٣٦	٥ ٢٧
٢٢	مساحات مصانع النسيج	٣١ ٢	١ ٨٣
٢٣	ملابس ومساحات جلديه	٨ ٧٤	٥٢
٢٤	مساحات الاحساب عدا الآلات	١١ ٩	٦٥
٢٥	الآلات والمهبرات	٧٥ ٦٢	٤ ٤٦
٢٦	الورق والمساحات ذاب الصله	١٩ ٧٦	١ ١٦
٢٧	الطباعه والنسر	٢٥ ٣٣	١ ٤٩
٢٨	المساحات الكيماويه وذاب الصله	٦٢ ٦٤	٣ ٦٩
٢٩	النرول والكثير والمساحات ذاب الصله	٣ ٢ ٤٤	١٧ ٨٢
٣١	مساحات المطاط والبلاستيك	٤٧ ٦٨	٢ ٨١
٣٢	مساحات حجره وفتاحه ورحاسه	٥٤ ١٨	٣١ ٨٣
٣٣	مساحات معدنيه اساسيه	١١٤ ٤٩	٦ ٧٥
٣٤	مساحات معدنيه مصغه	١٨٢ ٩	١ ٧٨
٣٥	معدات علميه وبصريه وفوتوغرافيه	٢ ٢١	١٣
٣٦	معدات اتصالات والكرونيات	١ ١	٦
٣٩	مساحات مصغه اخرى	١٧ ٦	١ ٤
	صناعي سائر	٦ ٨٨	٣ ٥٩
	صناعي تحت الإنسا	١ ٣ ٩٣	٦ ١٢
	الإجمالي	١٦٩٦ ٩٧	١ ✓

الصدر الجهه العليا لتطوير مدينه الرياض مسح استعمالات الأراضي لعام ١٤١٧هـ

شكل رقم (٢) التوزيع النسبي لمساحه استعمالات الأراضي الصناعيه على مستوى العددين لعام ١٤١٧هـ



المساحات المحصنة للابحاح هذا بالاصافه الى ان بعضها من هذه الصاعاب لم يتطور بشكل واسع في مدنه الرياض مال ذلك صاعاب المعدات العلميه والصبريه والفويوغرافيه وصاعبه معدات الانصالات والالكروبات ، وبالتالي اصحبت نسبه مساحاتها الى الاحمالى صبره

واحرأ هناك مجموعه من الاسطه الصاعبه الى سراوح مساحاتها من ١٧,٦-١١٤,٤٩ هكار ومثل ذلك ١,٤-٦,٧٥% من احمالى مساحه استعمال الاراضى الصاعبه ( جدول رسم ٣) ويعبر هذه الانسطه الصاعبه هى الأنسطه الدارحه على مسوى مدنه الرياض مال ذلك انسطه المسحات المعدنه الاساسه والى سمل محارط وسككل الحديد ، او انسطه المسحات العداسه مل مسحات اللحوم او الآلبات ومسحات المحابر

وسر السابح السابغه الى انه ممكك بقسم الانسطه الافصاده بئ على مساحاتها الى ثلاثه فاب الاولى انسطه صاعبه ذاب عدد محدود ولكن محاب الى مساحاب كبره مل صاعبه السرول والكربن والمسحات ذاب الصله والمسحات الحجره والفحاربه والراحابه والقه البابه صاعاب ذاب احساحاب صبره من المساحاب وربما ممرت باها ذاب بصاب عاله مل صاعبه المعدات العلميه والصبريه والفويوغرافيه والقه الباله صاعبه دارحه الى مساحاب محلقيه الا ان ارتفاع عدد انسطه هذه الصاعاب ادى الى زياده مساحاب استعمال الاراضى لها مل المسحات المعدنه المصعبه

## ٢-٢-٢- توزيع مساحات استعمال الراضى الصاعبه حسب البلديات الفرعيه

من الجدول رقم (٤) توزيع نسب مساحاب استعمال الراضى الصاعبه على مسوى العددين حسب البلديات الفرعيه ويظهر بشكل بارر في هذا الجدول بركر معظم الصاعاب في البلديه الفرعيه للسلى حسب المدنه الصاعبه البابه والباله وكذلك بحد نسب عاله من مساحاب الراضى الصاعبه لمختلف الأنواع في البلديه الفرعيه للطحاء وذلك لوحد المدنه الصاعبه الأولى

عدا ذلك فانه بفي هناك ملاحظاب على توزيع الانسطه الصاعبه على البلديات الفرعيه ، الأولى هى وعود ٩٩,٦% من صاعبه السرول والكربن والمسحات ذاب الصله في البلديه الفرعيه للحوب وذلك نسب وعود مصفاه سرول الرياض في هذه البلديه الفرعيه والملاحظه الأخرى هى اسباب صاعبه الطباعه والسر على مجموعه كبره في البلديات الفرعيه وذلك للارباط القوى من هذا السباط والمسهلك من دوابر حكومه او مؤسسات خاصه او المسهلكن الافراد وحادر بالاساره الى ارتفاع نسبه مساحه سباط صاعبه الطباعه والسر في البلديه الفرعيه للسبال وذلك نسب وعود مراكز طباعه بعض الصحف اليوميه ضمن نطاق هذه البلديه الفرعيه

جدول رقم (٤) توزيع مساحات اراضي الإستعمالات الصناعية الفرعية حسب البلديات الفرعية لعام - ١٤١٧هـ

رقم	الإستعمال		رقم	البلدية الفرعية
	مساحات	عدد		
٢١	٧	١	١	مساحات غذائية
٢٢	٣١١	١	١	مساحات تصنيع النسيج
٢٣	٢٦٣	١	١	ملاص ومساحات غذائية
٢٤	٣٧٩	٤	٤	مساحات لأبحاث علم الأحياء
٢٥	٢٦	١	١	آلات ولتجهيز
٢٦	١٧٤٢	٣١٤	٣	إبروك ومساحات لصله
٢٧	٢٨	١	١	للطعام والنسج
٢٨	١١٤١	٣	٣	مساحات لتهيئة وإنتاج الصلح
٢٩	٢	١	١	ليبرول ولتجهيز ومساحات ذات الصلح
٣٠	١٤٧٧	٢٢	٢٢	مساحات للقطار واللاصبات
٣١	٢٢	١	١	مساحات صخرية ولتجهيز ولتجهيز
٣٢	٦٤٩	٤	٤	مساحات معدنية ساخنة
٣٣	١٣١٩	٢٢	٢٢	مساحات معدنية فضفاضة
٣٤	١٣٨٢	١	١	معدات علمية وتجهيز ولتجهيز
٣٥	١٨٢	١	١	معدات الصناعات ولتجهيز
٣٦	١٩	١	١	مساحات مصنعة الخمر
٣٧	١٤	١	١	مساحات صانعة
٣٨	١٣	١	١	مساحات تحت الأرض
٣٩	١٣٦	١	١	لنقل
٤٠	١٣٦	١	١	لنقل
٤١	١٣٦	١	١	لنقل
٤٢	١٣٦	١	١	لنقل
٤٣	١٣٦	١	١	لنقل
٤٤	١٣٦	١	١	لنقل
٤٥	١٣٦	١	١	لنقل
٤٦	١٣٦	١	١	لنقل
٤٧	١٣٦	١	١	لنقل
٤٨	١٣٦	١	١	لنقل
٤٩	١٣٦	١	١	لنقل
٥٠	١٣٦	١	١	لنقل
٥١	١٣٦	١	١	لنقل
٥٢	١٣٦	١	١	لنقل
٥٣	١٣٦	١	١	لنقل
٥٤	١٣٦	١	١	لنقل
٥٥	١٣٦	١	١	لنقل
٥٦	١٣٦	١	١	لنقل
٥٧	١٣٦	١	١	لنقل
٥٨	١٣٦	١	١	لنقل
٥٩	١٣٦	١	١	لنقل
٦٠	١٣٦	١	١	لنقل
٦١	١٣٦	١	١	لنقل
٦٢	١٣٦	١	١	لنقل
٦٣	١٣٦	١	١	لنقل
٦٤	١٣٦	١	١	لنقل
٦٥	١٣٦	١	١	لنقل
٦٦	١٣٦	١	١	لنقل
٦٧	١٣٦	١	١	لنقل
٦٨	١٣٦	١	١	لنقل
٦٩	١٣٦	١	١	لنقل
٧٠	١٣٦	١	١	لنقل
٧١	١٣٦	١	١	لنقل
٧٢	١٣٦	١	١	لنقل
٧٣	١٣٦	١	١	لنقل
٧٤	١٣٦	١	١	لنقل
٧٥	١٣٦	١	١	لنقل
٧٦	١٣٦	١	١	لنقل
٧٧	١٣٦	١	١	لنقل
٧٨	١٣٦	١	١	لنقل
٧٩	١٣٦	١	١	لنقل
٨٠	١٣٦	١	١	لنقل
٨١	١٣٦	١	١	لنقل
٨٢	١٣٦	١	١	لنقل
٨٣	١٣٦	١	١	لنقل
٨٤	١٣٦	١	١	لنقل
٨٥	١٣٦	١	١	لنقل
٨٦	١٣٦	١	١	لنقل
٨٧	١٣٦	١	١	لنقل
٨٨	١٣٦	١	١	لنقل
٨٩	١٣٦	١	١	لنقل
٩٠	١٣٦	١	١	لنقل
٩١	١٣٦	١	١	لنقل
٩٢	١٣٦	١	١	لنقل
٩٣	١٣٦	١	١	لنقل
٩٤	١٣٦	١	١	لنقل
٩٥	١٣٦	١	١	لنقل
٩٦	١٣٦	١	١	لنقل
٩٧	١٣٦	١	١	لنقل
٩٨	١٣٦	١	١	لنقل
٩٩	١٣٦	١	١	لنقل
١٠٠	١٣٦	١	١	لنقل

عدد من المناطق ذات ارض مساحات لا من عام ٤١٧ هـ

## ٢-٣- مساحات استعمالات الأراضي الصناعية الشاعرة وتحت التشييد

من الجدول رقم (٤) ان مساحات استعمالات الاراضي الصناعه الساعره بواحد سـكل رسي في البلده الفرعه للسالم والى محوى على ٣١,٢٧ من اجمالي المساحه ، وفي البلده الفرعه للسلي حب المدنه الصناعه الناله والى بوحدها ٦١ % من اجمالي المساحات الصناعه الساعره وربما يكون هذه المساحات ساعره حالاً ، سما هي محصنه للتوسع المسفلى اما مساحات استعمالات الاراضي الصناعه اللى حب الاساء فهي بواحد سـكل رسي في البلده الفرعه للسلي حب المدن الصناعه النانه والناله ، وبلغ سبه مساحه استعمالات الاراضي الصناعه حب الاساء في هذه البلده الفرعه حوالى ٩٨,٤٧ % من الاحمالى

## ٣- توريح مساحه استعمالات اراضي النقل والاتصالات والمرافق على مستوى العددين

### ٣-١- توريح مساحه استعمالات اراضي النقل على مستوى العددين حسب النوع

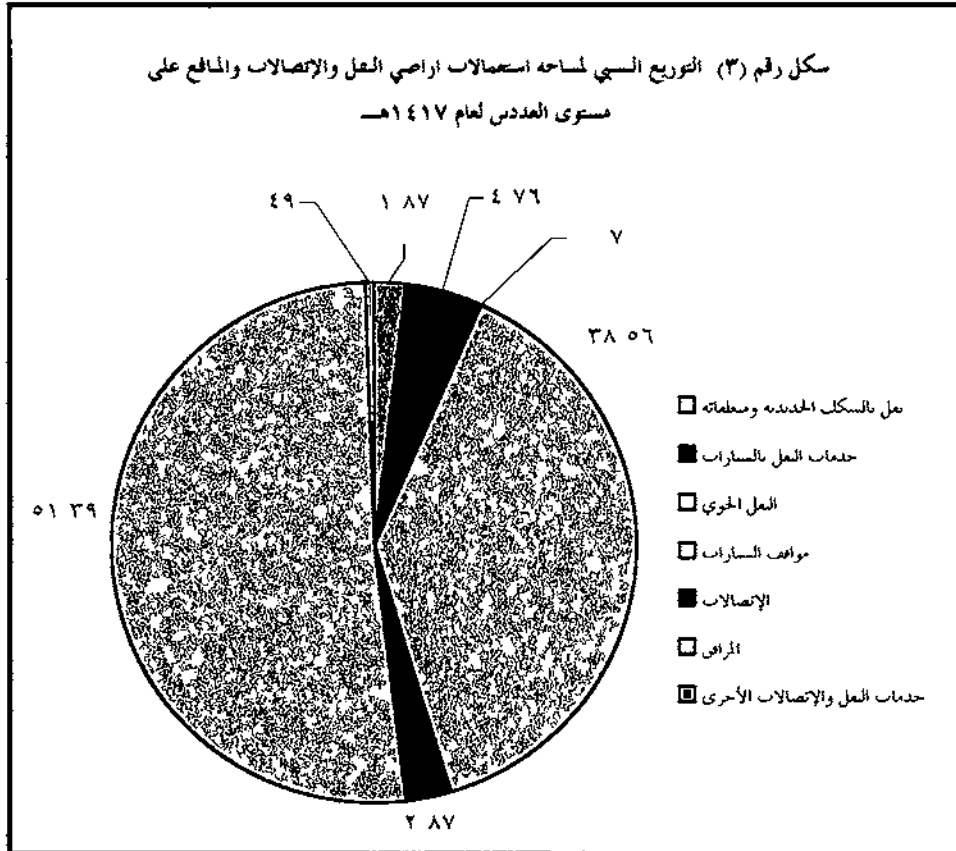
سكون مساحات استعمالات اراضي النقل على مسوى العددين من سع استعمالات هي نقل بالسكك الحديده ومعلقاته ، وخدمات النقل بالسارات، والنقل الحوى، ومواقف السارات، والاتصالات، والمرافق، وخدمات النقل والاتصالات الاخرى  
سبر احصائيات بوريح مساحات استعمالات اراضي النقل والاتصالات والمرافق الى سطره نوعين من هذه الاستعمالات على نفه انواع استعمالات النقل والاتصالات والمرافق وهما استعمالات مواقف السارات وخدمات المرافق ، كما سن الجدول رقم (٥) والسكل رقم (٣) وسن من هذا الجدول أن مساحه مواقف السارات بلعب حوالى ٨٥٩,٦٢ هكار وعمل ذلك ٣٨,٥٦ % من اجمالي مساحه استعمالات اراضي النقل والاتصالات والمرافق كما بلعب مساحه استعمالات اراضي المرافق ١١٤٥,٥٩ هكار وعمل هذه المساحه ٥١,٣٩ % من اجمالي مساحه اراضي النقل والاتصالات والمرافق هذا وقد بلعب سبه نافي مساحات استعمالات اراضي النقل والاتصالات والمرافق فقط ١٠ % من اجمالي مساحه اراضي النقل والاتصالات والمرافق والى ارتفاع سبه مساحه استعمالات اراضي مواقف السارات بانواعها المسفوفه والسـطحه الدائمه والسـطحه الموفه سحه لطنعه احساح مواقف السارات الى مساحات كتره كما بحدده كبر من المعابر الحطبطه ممال ذلك ضروره بوفر موقف ساره لكل ٥ م ٢ من المساحات التجاريه وبالمثل برفع مساحات استعمالات اراضي المرافق سحه لعدد الانواع المدرجه حب هذا الاستعمال

جدول رقم (٥) توزيع مساحات اراضي استعمال النقل والاتصالات  
على مستوى العددين لعام ١٤١٧هـ

الرمز	الاستعمال	هكتار	النسبة
٤١	نقل بالسكك الحديدية ومطعماته	٤١ ٦٧	١ ٨٧
٤٢	خدمات النقل بالسيارات	١٠٦ ١	٤ ٧٦
٤٣	النقل الجوي	١ ٤٨	٠ ٠٧
٤٦	مواقف السيارات	٨٥٩ ٦٢	٣٨ ٥٦
٤٧	الاتصالات	٦٣ ٩٢	٢ ٨٧
٤٨	المرافق	١١٤٥ ٥٩	٥١ ٣٩
٤٩	خدمات النقل والاتصالات الأخرى	١١ ٣	٠ ٤٩
الإجمالي		٢٢٢٩ ٤١	١٠٠

المصدر: المسح العنق لنطوير مدنة الرناص- مسح استعمالا الأراضي لعام ١٤١٧هـ

شكل رقم (٣) التوزيع النسبي لمساحة استعمال اراضي النقل والاتصالات والمنافع على  
مستوى العددين لعام ١٤١٧هـ





وكره اعدادها مثل مرافق الكهرباء ومحطات توليد الطاقه والمحطات الفرعه ومواقع المحولات ، على سبل المثال لا الحصر

٣-٢- توزيع مساحات استعمالات اراضي النقل والاتصالات والمرافق حسب البلديات الفرعية  
من الجدول رقم (٦) نوريه استعمال اراضي خدمات النقل والاتصالات والمرافق على البلديات الفرعه، ويظهر من هذا الجدول ان معظم نوريه استعمال اراضي النقل بالسكك الحديدية مواءم في البلديه الفرعه للطحاء وذلك لوجود محطه السكك الحديدية والمساء الخاف صمى نطاق هذه البلديه الفرعه اما خدمات النقل بالسارات فاهما نواحد سكل ريسى في البلديه الفرعه للسلى حب نوحه هك ٦٢,١٦ هكار من هذه الاستعمالات ، وعمل ذلك ٥٨,٥٩ % من اجمالى خدمات النقل بالسارات ، ويعود ذلك الى نواحد مؤسسات النقل بالساحات صمى نطاق هذه البلديه الفرعه ومن الطبعى ان نوطن هذا الاستعمال في البلديه الفرعه للسلى لكون بالقرب من المصانع والمسودعات التى تركز في هذه البلديه الفرعه وهى المستخدم الرئيسى لخدمات النقل هذا كما نواحد سكل ملحوظ مساحات خدمات النقل بالسارات في البلديه الفرعه للروصه والديره والمزر والسماو والسسم والحبوب ويعبر اسرار خدمات النقل بالسارات على عدد من البلديات الفرعه خصوصاً تلك البلديات الفرعه الممره بكره عدد سكاها ايجاباً لما يوفره من خدمات لسكان المدينه واحصار المسافات والوف اللارم للاستفاده من هذه الخدمات

اما بالنسبه للنقل الحوى فاهما يوفر سكل محدود جداً حب نلعب اجمالى مساحه استعمال اراضي خدمات النقل الحوى فقط ٧, هكار على مسوى مدينه الرياض ويوحده سبه ٦٨,٢٤ % من هذه المساحه صمى البلديه الفرعه للمعذر ، والجره الباقى موحده في البلديه الفرعه للعلنا جدول رقم (٦) وهذه المساحات عماره عن مهاط الطائرات العموده الخاصه بمسسى الملك فصل الحصصى في بلديه المعذر ومهبط طائرات آحر في البلديه الفرعه للعلنا ويرر احصائيات نوريه مساحات استعمال اراضي موافق السارات على البلديات الفرعه ان هذه المساحه نوريه على عدد من البلديات الفرعه سب مفاربه نراوح من ٣ - ٨ % من اجمالى المساحه في البلديات الفرعه للديره والعلنا والمزر والطحاء والمعذر والعرجا والروصه والسسم وعسفه وهى البلديات الفرعه التى محصى ناكتر نصب من السمه العمرانه ، ويعكس ذلك ان هناك ارتباط طبعى وسى من نواحد السكان والاسطه وموافق السارات كما نلاحظ على نوريه مساحات استعمال اراضي موافق السارات تركز المواقف السطحه الدانمه في البلديه الفرعه للسماو حب نوحه هك ١,٥٧ ١ هكار من مساحات هذا الاستعمال وعمل ذلك سبه ١١,٨٢ % من اجمالى مساحه

جدول رقم (٦) بورع مساحات اراضي استعمال النقل والإصالات على مستوى العددين  
حسب التذبات الفرعه لعام - ١٤١٧هـ

البلديه الفرعه	الإستعمال	رقم	خدمات النقل والتصالات الأخرى				
			٤١	٤٢	٤٣	٤٤	٤٥
الذيرة							
الغلاء							
المزر	١٧						
الطحاء	٩٩٨٣						
المعذر							
حي السفاراب							
العرحاء							
السمال							
الروضة							
السم							
السلي							
الحوث							
مفوحه							
عقبة							
عرص							
الخابر							
عرفه							
الدرعة							
السمال الأقصى							
السرق							
السمال السرقى							
اجمالي السه							
اجمالي المساحة (هكتار)	٤١٦٧	١٦١	١٤٨	١٦٥٢	٦٣٩٢	١١٤٥٥٩	١١٣

مواقع السارات، ويرجع ذلك الى وجود ساحات مواقف ساسعه في جامعه الملك سعود وجامعه الإمام محمد بن سعود ومواقع حافلات النقل الجماعى بالإضافة الى مواقع سارات لاسيخدام العديد من الخدمات التعليميه او الاسواق الكثره مثل سوق طيه وسوق العوس وسوق الرياض وجمعها يقع ضمن حيز البلديه الفرعه للسماح وبالمثل نجد ان هناك ٣٣ % من اجمالي مساحات مواقع السارات في البلديه الفرعه للسلي وذلك لاسيخدام خدمات النقل ضمن نطاق هذه البلديه الفرعه كما ذكر سابقاً، ولخدمه المصانع ومجموعه من المسودعات في هذه البلديه الفرعه

اما استعمالات اراضي الاتصالات فاتها مركز في البلديه الفرعه للسماح حيث يوجد هناك ٦٤,١ % من اجمالي مساحات استعمالات اراضي الاتصالات وذلك بسبب وجود مجمع الاتصالات والذي يقع بين طريق الملك عبد العزيز وطريق اني بكر الصديق هذا وبواحد معظم نصه مساحات استعمالات الاراضي للاتصالات ( حوالي ٢٦,١ % من الاحتمالي ) ضمن نطاق البلديات الفرعه التي تحوي على الأحياء الاساسيه المكونه لنواه مدينه الرياض مثل البلديه الفرعه للدبره والمثلر والطحاء والمعدن وهي البلديات التي تطورت فيها خدمات الاتصالات مع بذاته نمو مدينه الرياض حيث يوجد في هذه البلديه الفرعه مجمع الاتصالات في الدبره والمثلر

أما مساحات استعمالات اراضي المرافق فان معظم هذه المساحات موحود في عرفه ( ٤١,٧٣ % من الاحتمالي ) وفي البلديه الفرعه للسماح ( ١٠,٧٥ % من الاحتمالي ) وفي البلديه الفرعه للسلي ( ٨,٩١ % من الاحتمالي ) وجميع هذه المساحات مرتبطه بمرافق الكهرباء من محطات توليد الطاقه الكهربائيه او ممرات وحرم المحاور الرئيسيه لسلكه نقل الطاقه الكهربائيه اما نصه المساحات فاتها نورع في العال بسبب سراوح بين ١ - ٣ هكتار على معظم البلديات الفرعه وهي عالياً ما يكون مساحات مخصصه لعرف الكهربائيه او محولات الكهربائيه داخل الأحياء السكنيه

واحتراً نجد ان ٤٤,٢٤ % من مساحات خدمات النقل والاتصالات الأخرى مركز في ثلاث بلديات فرعه هي البلديه الفرعه للدبره والعلنا والمثلر وهي من البلديات الفرعه التي تحوي على الأحياء الاساسيه المكونه لمدينه الرياض ومن اكر البلديات الفرعه كفايه سكانه كما يوجد في البلديه الفرعه للحيوت حوالي ١٥ % من اجمالي مساحه خدمات النقل والاتصالات والمرافق ليوحد محطه نصه مياه الصرف الصحي في هذه البلديه الفرعه كما يلاحظ ايضاً كفايه وجود مساحه خدمات النقل والاتصالات والمرافق الأخرى في البلديه الفرعه للسماح حيث تحوي على ٢ % من اجمالي هذه المساحات

#### ٤- توزيع مساحات استعمالات الاراضي التجارية على مستوى العددين

##### ٤-١ توزيع مساحات استعمالات الاراضي التجارية على مستوى العددين حسب النوع

تتضمن الاستعمالات التجارية على مستوى العددين على سبعة استعمالات فرعية هي بحاره الحمله ، وبحاره البحريه (مواد بناء واحهر حاسب آلي ومعدات رراعه) ، وبحاره عامه بالبحريه ، وبيع المواد العديده بالبحريه ، وبيع بالبحريه (وكلاء سيارات ومعدات سيارات ومحطات تروس) ، وبيع بالبحريه ( ملابس وكمالات) ، وبيع بالبحريه ( اناج ومحبرات مرليه ومكسبه) ، وبحاره البحريه (مطاعم وساطات ذات الصله) ، واسطه اخرى للبيع بالبحريه هذا بالاضافه الى الاستعمال التجاري تحت الساعر والاستعمال التجاري تحت الاساء

تلاحظ على مساحات الاستطه التجاريه ان طبعه الساط التجاري واعدادها توبر على حجم مساحات الاراضي التي تسهلها كل ساط ، كما سن الجدول رقم (٧) والسكل رقم (٤) حيث نجد ان بيع بحاره البحريه - وكلاء سيارات ومعدات سيارات ومحطات سيارات تحت مسطه ٢,٥ ٣ هكتار ويمثل ذلك نسبة ٢١% من إجمالي مساحه استعمالات الأراضي التجاريه ومن الموقع ان نأخذ هذا الاستعمال النصب الاكبر من الاستعمالات التجاريه وذلك لطبعه الساط الذي يتأخر الى مساحات كبيره مثل مساحات معارض السيارات او مساحات محطات التروس وتلي ذلك في المساحه بيع المواد العديده بالبحريه والتي بلغت مساحه استعمالات الاراضي لها ٢٣٢,٥٩ هكتار ويمثل ذلك ١٦,٤٤% من إجمالي مساحه استعمالات الاراضي التجاريه ومن المعاد ان تسهل ساط بحاره بيع المواد العديده بالبحريه مساحات صغيره الا ان العدد الكبير لهذه الاستعمال ادى الى ارتفاع إجمالي مساحاتها حيث ستر بعض الاحصائيات الى ان إجمالي عدد الرخص المصوحه لبحاره المواد العديده (محدد وحديد) قد بلغ حوالي ١١٩٥٢ رخصه لمدينه الرياض فقط<sup>١</sup>

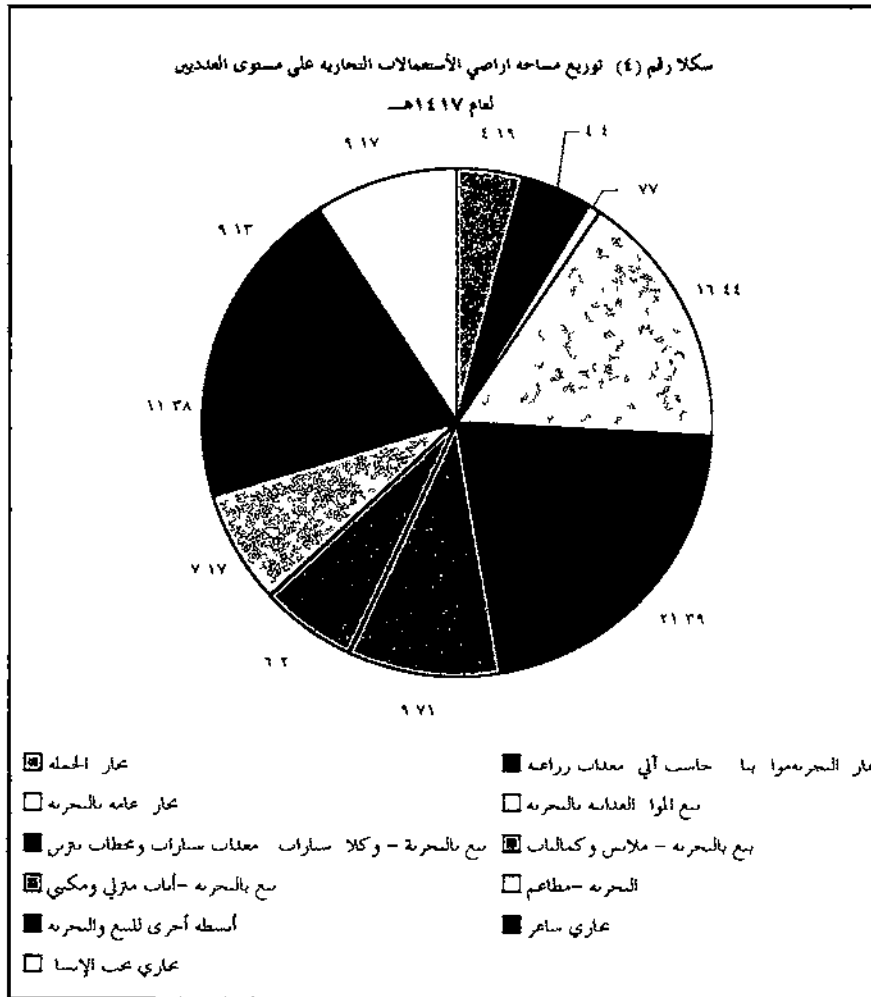
وفي المقابل نجد ان مساحه استعمال اراضي بحاره عامه بالبحريه قد بلغت ٨٩,١ هكتار وهي اصغر مساحه من جميع مساحات انواع الاستعمالات التجاريه ، ويمثل هذه المساحه حوالي ٧٧,٧% من إجمالي مساحه استعمالات الاراضي التجاريه ويعود سبب صغر مساحات استعمال اراضي البحاره العامه بالبحريه الى صغر عدد هذا النوع من الاستطه والذي يشمل منح مصف او منح موعات وقد يعود السبب في ذلك الى ان مطلبات اصدار رخص السماح باقامه هذه الاستطه التي تصدرها البلديات الى ضروره تحديد نوع الساط ، ولذلك لا يوجد عدد كبير من

<sup>١</sup> - وزارة السور المدينه والقريه احصائيات البلديات لعام ١٤١٩ هـ ( العدد ٤٩ ) جدول رقم ٣-١، صفحه ٩٥

جدول رقم (٧) توزيع مساحات أراضي الاستعمالات التجارية على مستوى العندين لعام - ١٤١٧هـ -

الرمز	الاستعمال	المساحة	
		هكتار	النسبة
٥١	تجارة الجملة	٥٩٢	٤١٩
٥٢	تجارة التجزئة مع حساب آلي معدلات زراعية	٦٢٣	٤٤
٥٣	تجارة عامة بالتجزئة	١٨٩	٧٧
٥٤	بيع المواد الغذائية بالتجزئة	٢٣٢٥٩	١٦٤٤
٥٥	بيع بالتجزئة - وكلاء سيارات معدلات سيارات ومحطات بنزين	٣٢٥٤	٢١٣٩
٥٦	بيع بالتجزئة - ملابس وكمامات	١٣٧٢٨	٩٧١
٥٧	بيع بالتجزئة - اثاث منزلي ومكبي	٨٨٤٢	٦٢٥
٥٨	التجزئة - مطاعم	١١٤٣	٧١٧
٥٩	أنشطة أخرى للتسويق والتجزئة	١٦١	١١٣٨
	تجاري سافر	١٢٩١	٩١٣
	تجاري تحت الإنشاء	١٢٩٦٣	٩١٧
	الإجمالي	١٤١٤٣٨	١

المصدر: الهيئة العامة لتخطيط مدينة الرياض - مسح استعمالات الأراضي لعام ١٤١٧هـ -



اسطه الحاره العامه ويعبر ذلك مؤشر حد لفعاله الاسطه الافصاده وذلك سبب ان الححص في نوع واحد او عدد محدود من الاسطه يودى الى رفع فعاله الاداء الافصادى لهذا الساط هذا وسراوح سبه مساحه استعمال الاراضى لفسه الاسطه الحاره في اللدات الفرعه الى الاحمالى بس ٤,١ — ٩,٧ % من احمالى مساحه استعمال الاراضى الحاره

#### ٤-٢- توريع مساحه استعمال الاراضى التحاربه حسب اللدات الفرعه

بس الحدول (٨) التوريع السبى لمساحات انواع استعمال الاراضى الحاره على اللدات الفرعه ، ففى بحاره الحمله بحد اللده الفرعه للنسم بحوى على ٣٩ % من احمالى مساحه استعمال بحاره الحمله والى سمل سع سارات ومعدات سارات وادونه وكماونات وملانسس وبصانع ومواد ولان اللده الفرعه للنسم بوحد لها عدد من معارض السارات والى بطلب مساحات كبره ، فقد ارتفع مساحه هذا النوع من الحاره فى هذه اللده الفرعه كما بوحد فى اللده الفرعه للسلى حوالى ١٤ ١٤ % من احمالى مساحات استعمال اراضى بحاره الحمله وذلك لوجود بعض المسودعات اللى سع بالحمله، وفى اللده الفرعه للملر بوحد ١٣,٦٨ % من احمالى المساحه

وبعكس توريع بحاره التحره لمواد الساء واحهره الحاسب الآلى ومعدات الرراعه نابى فوى الحجمع ( FORCES AGGLOMERATION ) فى توريع الأسطه الحاره ، حب بجمع الاسطه المساهه فى مطفه او موقع واحد وذلك للاسهاده من ممرات حمهر الأسطه المساهه فى مكان واحد الذى بسدعى اسقطات المسهلكن لسله او حدمه معنه الى مكان حمهر الاسطه اللى بوهر هذه السلعه او الحدمه حب بحد فى الحدول (٨) ان بحاره التحره لمواد الساء والحاسب الآلى والمعدات الرراعه بوطن فى عدد من اللدات فرعه هى العلنا والملا والطحاء والحبوب والروضه والنسم وذلك لوجود سوارع عرف بكره بحلات بحاره مواد الساء مل سارع الحصى فى العلنا ، وسارع خالد بس الولند ( انكاس ) فى الروصه وسارع الطهران فى الملا على سبل المنال لا الحصر وسكل سبه مساحه بحاره التحره لمواد الساء والحاسب الآلى والمعدات الرراعه فى هذه اللدات السب حوالى ٦٨,٦٧ % من الاحمالى

اما استعمال اراضى الحاره العامه بالتحره فهى سمركر فى اللده الفرعه للحبوب حب بلع مساحه هذا الاستعمال فى هذه اللده الفرعه حوالى ٧,٤٤ هكتار وعمل ذلك ٦٨,٣٢ % من



احتمالي مساحة البحاره العامه بالبحره وبعود ذلك الى وجود مساحات للحراج ضمن حصر هذه البلده الفرعه

ويظهر على بحاره سع المواد العدايه بالبحره انها سسر نسب مقاربه على معظم البلدات الفرعه لمدينه الرياض وذلك نسب انها ذات ارباط وسق ناحيات السكان التوميه ، وبالتالي فان البلدات الفرعه التي عرف عنها انها ذات كثافات سكانيه عاليه سسر نكبره مساحات بحاره سع المواد العدايه بالبحره مال ذلك البلدته الفرعه للديره والعلنا والممر والعرجاء والسمال والسسم وعسفه ، حب سراوح نسب مساحات استعمال اراضى بحاره المواد العدايه بالبحره الى الاحتمالي حوالى ٣,٤٣ — ١٥,٥٨ % (جدول رقم ٨) كما يلاحظ على توريح مساحات بحاره المواد العدايه بالبحره على البلدات الفرعه والمعروفه نكر حجم سكانها انها ترداد مساحاتها فى البلدات ذات المساحات الكبره مثل البلدته الفرعه للسسم والسمال ، وبقل مساحاتها فى البلدات الفرعه ذات المساحات الصعبره مثل البلدته الفرعه للديره والعلنا والممر والطحاء وريحع السب فى ذلك الى ان نطاق خدمه اسطه بحاره المواد العدايه بالبحره سراوح نس ٢٥ م — ٥ م مما يودى الى زياده عدد هذه المحلات وبالتالي مساحاتها فى البلدته الفرعه ذات المساحات الكبره ليعطيه اكبر مسطح من حصر البلدته

ونسانه سكل عام توريح مساحات استعمال اراضى السع بالبحره — وكلاء سارات ومعدات سارات ومحطات الوفود (السيه) مع توريح مساحات استعمال اراضى بحاره المواد العدايه بالبحره ، حب ان محطات الوفود من الاسطه التي سسدى الطلب التومى والمخاحه الضروره اليها الى الانسار على مسطح اكثر من مدينه الرياض الا ان مساحاتها توريح على البلدات الفرعه نسب مقاوبه طيفا لمساحه البلدته الفرعه كما ذكر سابقا ، ولذلك نجد ان نسب مساحه استعمال اراضى السع بالبحره — وكلاء سارات ومعدات سارات ومحطات الوفود سراوح نس ٢,٥ — ٥,٩ % من الاحتمالي فى البلدات الفرعه للديره والعلنا والممر والطحاء وهي البلدات الفرعه ذات المساحات الصعبره، وسراوح نس سسها ٤,٥٦ — ٨,٩٢ % من الاحتمالي فى البلدته الفرعه ذات المساحات الكبره مثل العرجاء والسمال والروضه والسلى والحبوب اما البلدته الفرعه للسسم فوحد فيها حوالى ٢٦,٥ % من احتمالي مساحه استعمال ارض سع بالبحره — وكلاء سارات ومعدات سارات ومحطات وفود ليوحد عدد من سركات وكلاء السارات ضمن نطاق هذه البلدته الفرعه (جدول رقم ٨)



نورع مساحة استعمال اراضي بع الحرة — ملاس وكمالات على البلدات الفرعه  
نسب متفاوتة، حيث ترفع نسبة مساحة استعمال اراضي هذه الاسطه في البلدات الفرعه التي  
عرف عنها تقليداً انها مراكز لسع الملاس والكمالات مثل البلدة الفرعه للديره حيث محلات لسع  
الملاس في البلدة الخويه لسارع الملك فصل ( سارع الورير سابقاً ) ، وفي البلدة الفرعه للعلنا  
حيث سارع العلنا العام وسارع الأمر سلطان بن عبد العرير وسارع موسى بن نصر والتي تعبر  
مركز لسع الملوسات ، وفي البلدة الفرعه للملر حيث سارع المني لحاره الملاس والمحصص  
للمساة وسراوح نسبة مساحة استعمال بع الحرة للملاس والكمالات في هذه البلدة الفرعه  
بن ٩,٢٤ — ١٣,٦٤ % من الاحتمالي (حدول رقم ٨)

هذا وبلاخط وحوود يركز في مساحات استعمال ارض بحاره الملاس والكمالات في البلدة  
الفرعه للعرحما والنسم ، حيث يوجد في البلدة الفرعه للعرحما حوالي ٢١,٩٤ % من اجمالي  
مساحة استعمال اراضي بع الحرة — ملاس والكمالات وربما يعود ذلك الى ارتفاع عدد  
السكان في البلدة الفرعه للعرحاء والنسم ونورع مساحات استعمال ارض بع بالحرة — اناب  
ميرلي ومكسي على نوعين من البلدات الفرعه ، النوع الأول من البلدات الفرعه التي يحوى على  
مراكز قديمه لسع الاناب مثل البلدة الفرعه للديره والملا والطحاء ، ويحوى هذه البلاد بلدات  
فرعه على ٣٦,٣٨ % من اجمالي مساحة استعمال اراضي بع الحرة — اناب ميرلي ومكسي  
(حدول رقم ٨) والنوع الآخر من البلدات الفرعه التي اصحت مراكز حديثه لسع الاناب مثل  
البلدة الفرعه للعلنا حيث معارض الاناب المسير على سارع الامير محمد بن عبد العرير وسارع  
العلنا العام وسارع الأمر عبد الله بن عبد العرير ، وفي البلدة الفرعه للسماح حيث معارض بع  
الاثاب في اسواق العوس واسواق طيه واسواق الرصاص ، وفي النسم حيث محلات بع الاناب على  
امداد سارع احمد بن حبل وبلغ مجموع نسبة مساحة استعمال اراضي بحاره الحرة لسع الاناب  
الميرلي والمكسي في هذه البلدات الفرعه البلاد ( العلنا والسماح والنسم) والتي اصحت مراكز  
حديثه لسع الاناب حوالي ٥٤,٤ % من اجمالي المساحة حدول (٨)

نورع مساحات استعمال اراضي بحاره الحرة — المطاعم وساطات داب الصله على معظم  
البلدات الفرعه وخصوصاً الماهولة بالسكان نسب متفاره بن ٤,١ — ١١,٨٩ % من اجمالي  
المساحة ، ويرجع ذلك الى ان هذه الاسطه يخدم سكان الرصاص بشكل يومي الا ان هناك بعض  
الفروق السطه التي تحت ملاحظتها وهي اولاً ان ارتفاع نسبة استعمال اراضي لحاره الحرة —  
المطاعم في الديره حاء سحه بواحد عدد كبير من القوى العاملة الوافده في هذه البلدة الفرعه والتي

يعتمد على المطاعم للعدنة ، نانا في البلدة الفرعه للعلنا بوحده مساحه كبيره بحاره الحره — المطاعم والى عبر اكر للرفه منها للحصول على العداء ، نانا نلاحظ انصا بندى مساحات استعمال ارض سع الحره — المطاعم في بعض البلدات الفرعه مثل الحوب ومفوحه وعسفه وذلك لوجود عدد كبير من الأسر ذات الدخل المحدود والى يعتمد اساسا على العداء من خلال الحهر المرلى اكر من الحصول عليه من المطاعم وبراوح سسه مساحه استعمال اراضى سع الحره — المطاعم في هذه البلدات الفرعه حوالى ٢,٤٧ — ٥,٦ % من الاحمالى (جدول رقم ٨) واحرا بورع مساحه استعمال اراضى اسطه اخرى للسع والحره على معظم البلدات الفرعه ، ولكن سكل مركز على البلده الفرعه للعلنا والعربحاء والسسم والحوب حب بوحده في هذه البلدات الفرعه الاربع حوالى ٥٤,٧٢ %

#### ٤-٣- توزيع مساحات استعمالات الاراضى التجارية الشاعرة وتحت الانشاء

س الجدول (٨) ان معظم المساحات الساعره من استعمالات الاراضى التجارية الساعره موااحده في البلده الفرعه للعلنا والسسم ففي البلده الفرعه للعلنا بحده ان ١٤,٩٨ % من اجمالى المساحه الساعره من استعمالات الاراضى التجارية ، و ١٩,٨٩ % من الاحمالى في البلده الفرعه للسسم وربما يعكس ذلك ان بوفعات العرض للمساحات التجارية في البلده الفرعه للعلنا والسسم قد محطت الطلب الفعلى على المساحات التجارية وبالنالى ادى ذلك الى وجود مساحات بحاره ساعره

اما مساحات استعمالات الاراضى التجارية التى تح الاساء فاهما بركز في البلده الفرعه للروضه حب بوحده ١٨,٣٦ % من هذه المساحات ، وفي البلده الفرعه للسسم الاقصى حب بوحده ٣٨ % من المساحات التجارية التى تح الاساء ويمكن نعلل ارتفاع سسه المساحه التجارية تح السسد في البلده الفرعه للروضه على اساس انها من إحدى البلدات الفرعه الرسسبه التى سشهد معدلات مساعره في النمو السكانى ، بالاضافه الى كون هذه البلده بحوى على اسر من الدخل المتوسط التى بكون طلب على السلع والخدمات اما ارتفاع سسه المساحات التجارية تح الاساء في البلده الفرعه للسسم الاقصى فرما برفع الى اساء عدد من محطات الوفود على امداد طريق الملك فهد والدى عبر محور اتصال رسسى سسمال المملكه

## ٥- توزيع مساحات استعمال اراضي الخدمات على مستوى العديدين

### ٥-١- توزيع مساحات استعمال اراضي الخدمات حسب نوع الاستعمال

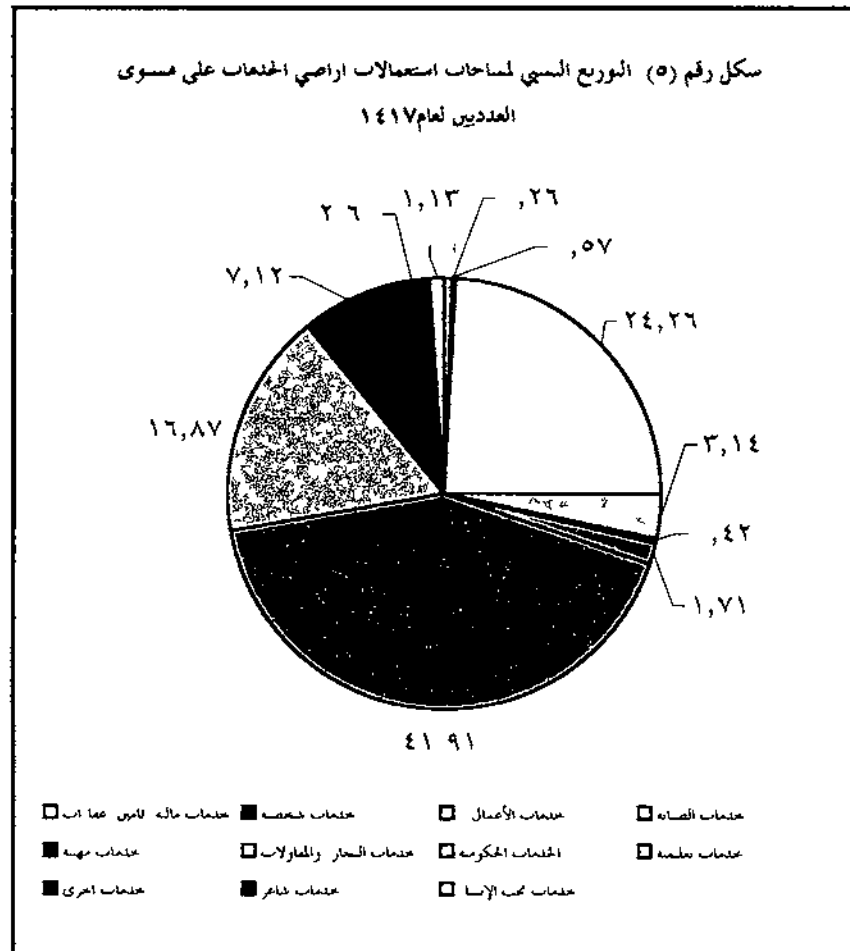
سمل استعمال اراضي الخدمات على سعة استعمال فرعه على مسوى العديدين هي الخدمات الماله والنامن والعقارات ، الخدمات السخصه ، وخدمات الاعمال ، وخدمات الصانه ، والخدمات المههه ، وخدمات الحاره والمقاولات ، والخدمات الحكومه ، والخدمات العلميه ، والخدمات الاخرى ، بالاصافه الى الخدمات الساعره وبح الاساء

س الخدول رقم (٩) والسكل رقم (٥) اجمالي المساحات والوربع السى لمساحات استعمال اراضي الخدمات على مسوى العديدين حسب النوع وظهر من هذا الخدول ان اكبر مساحه للخدمات هي مساحه الخدمات الحكومه حيث بلغت مساحتها حوالى ٤٩٤٤,٥١ هكتار ويمثل ذلك حوالى ٤١,٩١ % من اجمالي مساحه الخدمات ويعود ذلك الى ان الخدمات الحكومه من ورارات وموسسات واحهره ذات مساحات اراضي كبره وربما زياده عن الحاجه الفعله لها ولكن نسب مطلبات الوسع المسفلنى فان هذه الخدمات الحكومه اصحت من اكتر المساحات س انواع الخدمات وبنى الخدمات الحكومه فى المساحه خدمات الاعمال والسى سلع اجمالي مساحتها حوالى ٢٨٦٢,٥٤ هكتار ويمثل ذلك حوالى سبه ٢٦ ٢٤ % من الاجمالى ، وبنى ذلك الخدمات العلميه مساحه مقدارها ٨٣, ١٩٩ هكتار ، ويمثل ذلك سبه ١٦,٨٧ % من الاجمالى ويعبر الخدمات العلميه من الاستعمالات الرنسه سب اسار المؤسسات العلميه الحكومه محلف انواعها ومسوناها على حر مدينه الرناص والسى عاده ماكون بمساحات كبره اما بفه الخدمات الأخرى فاتها ذات مساحات كبره ولكنها لانقارن مع مساحات استعمال اراضي الخدمات السافه الذكر وقد بلغت اكتر مساحه من استعمال اراضي الخدمات السافه حوالى ٦, ٣٧ هكتار لخدمات الصانه ويمثل هذه المساحه حوالى ٣,١٤ % من اجمالي مساحه استعمال اراضي الخدمات وبنوكذ الاحصائيات السافه فى الخدول رقم (٥) الى ان الخدمات العامه المربطه بمحمل السكان مثل الخدمات الحكومه والخدمات العلميه والصحه عاده سسهلك مساحات كبره من الأراضى

جدول رقم (٩) توزيع مساحات اراضي استعمالات الخدمات على مستوى العددين لعام ١٤١٧هـ

الرمز	الاستعمال	المساحة	
		هكتار	السه
٦١	خدمات مالية لامين عقارات	٦٧ ١٦	٥٧
٦٢	خدمات شخصية	٣ ٤٥	٢٦
٦٣	خدمات الأعمال	٢٨٦٢ ٥٤	٢٤ ٢٦
٦٤	خدمات الصيانة	٣٧ ٦٤	٣ ١٤
٦٥	خدمات مهية	٤٩ ٣١	٤٢
٦٦	خدمات التجارة والمقاولات	٢ ١ ٨٦	١ ٧١
٦٧	الخدمات الحكومية	٤٩٤٤ ٥١	٤١ ٩١
٦٨	خدمات تعليمية	١٩٩ ٨٣	١٦ ٨٧
٦٩	خدمات أخرى	٨٣٩ ٩	٧ ١٢
	خدمات سائر	٣ ٦ ٦	٢ ٦
	خدمات لمح الإساءة	١٣٣ ٨١	١ ١٣
	الإجمالي	١١٧٩٧ ٦٦	٩٩,٩٩

المصدر: الجهة العليا لتطوير مدينة الرياض - مسح استعمالات الأراضي لعام ١٤١٧هـ



## ٥-٢- توزيع مساحات استعمال الاراضي الخدمية حسب البلديات الفرعية

ليس هناك نمط واحد لتوزيع مساحات استعمال اراضي الخدمات على البلديات الفرعية وانما عده انماط كما سوف نرى من تحليل الجدول رقم ( ١ ) فمساحات استعمال اراضي الخدمات الماله والنامن والعقار يحدانها سير بشكل عام ونسب مقاربه على حذر مدته الرصاص ، الا ان هناك بعض البلديات الفرعية ترفع فيها نسبة مساحه استعمال اراضي الخدمات الماله والنامن والعقار بنسبه اسطه اكر من البلديات الفرعية الاخرى مثال ذلك البلده الفرعية للدبره التي محوى على ١٦,٥ % من اجمالي المساحه ، والبلده الفرعية للملر التي محوى على ١٤,٥٣ % من اجمالي المساحه والبلده الفرعية للسما والى محوى على ١٣,٤٩ % من اجمالي المساحه (جدول رقم ١) ومن المتوقع ان ترفع نسبة مساحه استعمال اراضي الخدمات في البلده الفرعية للدبره لكوها المر القلدى والاساسى لعدد من الادارات الرئيسه للسوك ، وبالملل ترفع نسبة مساحه استعمال اراضي الخدمات الماله والنامن والعقار في البلده الفرعية للملر لنام عدد آحر من السوك نايجاد هذه البلده الفرعية مفرأ لادارها العامه ، ولا سك ان اعداد فروع السوك من احد العوامل الرئيسه لربطه مساحه استعمال اراضي الخدمات السكه والنامن والعقارات

ومن البلديات الفرعية التي سواحد فيها نسبة عاليه من مساحات استعمال اراضي الخدمات السكه والنامن والعقار البلده الفرعية للعلنا ويوحد لها ٨,٩٦ % من الاحمالى ، والبلده الفرعية للعرحاء ويوحد لها ٦,٤٦ % من الاحمالى ، والبلده الفرعية للروصه ويوحد لها ٧,٩٧ % من الاحمالى ، والبلده الفرعية للسسم ويوحد لها ٩,٢٦ % من اجمالي المساحه (جدول رقم ١) ويعلل ذلك التركيز في مساحات استعمال اراضي الخدمات السكه والنامن والعقار الى ان البلديات الفرعية السانفه من البلديات التي محوى على كفافه عاليه من السكان وباللى سركر فيها اكر عدد من فروع السوك

ويورع مساحات استعمال اراضي الخدمات السحصه بما سمله من خدمات معاسل وخدمات فونوعرافه ومحلات الخلافه والصوالن ومسلرمار الرحلات واصلاح الملاس على البلديات الفرعية نسب مقاونه ، حب ترفع نسبة مساحات هذه الاستعمالات الى الاحمالى في البلديات الفرعية التي محوى على كفافه عاليه من السكان مثل البلده الفرعية للدبره ويوحد لها ١٣,٤٦ % من اجمالي المساحه ، والبلده الفرعية للروصه ويوحد لها ١٣,٣٨ % من اجمالي المساحه ، والبلده الفرعية للسسم ويوحد لها ١٩,٩ % من اجمالي المساحه ، والبلده الفرعية للحبوب ويوحد لها ٨,٨ % من اجمالي المساحه ، وفي المقابل نقل نسبة الخدمات السحصه في عدد

جدول رقم ( ١ ) توزيع مساحات أراضي استعمالات الخدمات على مستوى العمد حسب البلديات الفرعية لعام - ١٤١٧هـ

البلدية الفرعية	الإجمالي الرقم	خدمات فائده تامين غطارات	خدمات محصنة	خدمات الاعمال	خدمات الصنائه	خدمات مياه	خدمات النجاره والفلالان	الخدمات الحكوميه	خدمات تعليميه	خدمات اخرى	خدمات ساخر	خدمات بح الإيسا
		٦١	٦٢	٦٣	٦٤	٦٥	٦٦	٦٧	٦٨	٦٩		
الدمره		١٦٥	١٣٤٦	١١٢	٣٦٨	٥٨٤	٥٥٦	٤٦٨	٧٩٢	١٢٦٧	٥٧	١٧٨٢
العلما		٨٩٦	٦٣٤	٥٢	٢١٨	١٨٦	٨٦٣	٤٢٣٨	١٧٩	٤٩٧	٩٤	٥٢٩٣
الظفر		١٤٥٣	٥٩٨	١٣٤	٣٣٨	١٥٩٤	١٦٨	٢٦٧	٤٢٦	٤٧٧	٨٨	٥٩١
الطحاء		٣٣١	٣٢٨	١١٤٦	٢٢٧٤	٨٣	٢٥	٢١	٧٨	٦٥٥	١٥	٦٩٧
المعذر		١٩٤	٢٥٦	٢٢٨	٣٣٨	١١٦	٤٣٩	٢٩٦	١١٧	١١٥	٩٣	٥٥
حي السفارات		٦			١٦			٥٣	١٦	٢٢	١١٩	
الفرحنا		٦٤٦	١١٤	٦٩٧	٢٤	٣٣١	٣٣٢	٢٤	٣٨٧	٩٢٦	٥٣٨	١٣٩
السمال		١٣٤٩	٤٦	٤٩٣	١٧٩٧	١٩٦	٢٥٩	٢١٥	٣١	٩٨٧	٤٣٩٢	١٤٣
الروضة		٧٩٧	١٣٨	٣	٥٧٦	٣١٢	٩٢٤	٢٥	١٤٨	٤٩٧	٦٢٧	١١
الشم		٩٢٦	١٩٩	٥٣٣	١٧٩٩	١٢٧	٦٢	٢٣٩	٥٢	٩٤٣	٤١٧	١٨٤
العلي		٣٢٩	٨٥	٤١٤	٣٧١	٣٢٧	٩٤٣	٢٢	٨١	٥٥٩	٣٦٦	١٧٩
الحوب		١٥٦	٨٨٧	١٢٦٧	٤٤	٣٢٢	٢٢٩	٥٥	١٥٦	٣٣٥	١٨٣	٤٧
معوحة		٥٣٥	٣٩٧	٤٦٦	٨٨	١٨١	١٨٨	٤٩	١٧٣	٧١٧	٨٧	٦١
عيمة		٢٧	٥٢٩	٩٢	١٩٥	٢٢٩	٢٣١	٦٢٥	١٦٢	٣٣٨	١٧٤	٢
عريض										١		
الحائر		٢١	٤٩	١	٢٣	٦	١٤	٧١	٧	٢٧	٢٣	
عرقه			٧	٢٩	٥٢		٥	٣٤	٧	٤	٢	
الدرعة		٤	٥٦	٣	٢٣	٣	٢١	٣٦	٨٩	١٨٩	٢٤	٧٥
السمال الأقصى		٢٣٤		٥٦	٧٧		٢٥٤٥	١٩٦		١٣٨		
السرى		٢٣٩	٢	٢٦	١١٨	١٧	١٧	١١٥٤	٦٢٨٩	٣٦٩	٢	٤٢
السمال السرى			٥									٥٩٢
اجمالي النسب												
اجمالي المساحة (هكتار)		٦٧١٦	٣٤٥	٢٨٦٢	٦٤	٣٧	٤٩٣١	٢١٨٦	٤٩٤٤	٨٣	١٩٩	١٣٣٨١

المصدر: المخطط للتطوير مدينة الرياض - مسح استعمالات لأراضي لعام ١٤١٧هـ

من البلديات الفرعه ميل البلده الفرعه للعلنا ٦,٣ % من اجمالي المساحه ، والبلده الفرعه للملر ٥,٩ % من اجمال المساحه ، والبلده الفرعه للمعذر ٢,٥ % من اجمالي المساحه ، والبلده الفرعه للسما و يوجد هما ٤,٦ % من اجمالي المساحه (جدول رقم ١) ، وربما كان لهذه الظاهره ارباط بالدخل بمعنى ان مسوى الدخل يحدد مدى استسا الخدمات السحصه اى كلما راد الدخل فل الاعتماد على الخدمات العامه لوفو بعض من هذه الخدمات صمى سكن اصحاب الدخل العالنه و يورع مساحات استعمال اراضى خدمات الاعمال بفاوت كبر على البلديات الفرعه ، حب بوحد فى البلده الفرعه للسلى ١١٧٤,٨ هكار من هذا النوع من الخدمات ويمثل ذلك ٤١ % من اجمالي مساحه خدمات الاعمال ، وفى البلده الفرعه للطحاء بوحد ١١,٤١ % من اجمالي مساحه خدمات الأعمال ، وبذلك يكون مجموع مساحه خدمات الاعمال فى البلديات الفرعه اللاب حوالى ٦٥,١٢ % من الاجمالي ويمكن ان يرجع ذلك التركيز فى مساحه خدمات الأعمال فى نلاب بلديات فرعه الى ان معظم مساحات خدمات الاعمال مكوئه من مساحات المسودعات حب سكل مساحه المسودعات ٩٦ ٢٨٢٤ هكار ويمثل ذلك حوالى ٩٩ % من اجمالي مساحه الخدمات العامه (جدول رقم ١)

ولاهمه مساحه المسودعات بالنسبه لمساحه الخدمات العامه فانه من المناسب تحليل احصائيات بورع مساحات المسودعات<sup>٢</sup> على البلديات الفرعه وس الجدول رقم (١١) والسكل رقم (٦) بورع هذه المساحات على البلديات الفرعه ومن هذا الجدول سن ان البورع السلى لمساحات المسودعات مفارب حداً للبورع السابق الذكر لمساحات خدمات الأعمال فى البلده الفرعه للسلى نجد ان هناك ٤١,٥٥ % من اجمالي مساحه المسودعات وفى البلده الفرعه للطحاء نجد ١١ ٥٤ % من اجمالي مساحه المسودعات ، وفى البلده الفرعه للحووب ١٢,٧ % من اجمالي مساحه المسودعات (جدول رقم ١١) وس هذه الاحصائيات ان مناطق الحرس الرسه على مسوى مدينه الرناص تقع فى البلده الفرعه للسلى والطحاء والحووب

اما خدمات الصانه والى سمل خدمات صانه السارات والمعدات والاحهره الكهريانه فاهما بوأحد سكل رسى فى نلاب بلديات فرعه وهى البلده الفرعه للطحاء و يوجد هما ٢٢,٧٤ % من اجمالي مساحه خدمات الصانه وذلك لوحد ورس صانه السارات صمى نطاق هذه البلده الفرعه وفى البلده الفرعه للسما نجد ١٧,٩٧ % من اجمالي مساحه خدمات الصانه و يرجع

<sup>٢</sup> - تظهر مساحه المسودعات على مسوى اللانه أعداد بر رقمه (٦٣٧)

جدول رقم (١١) توزيع مساحات اراضي استعمالات المستودعات ونهه الخدمات الأخرى حسب البلديات الفرعه لعام - ١٤١٧هـ

البلدية الفرعه	مستودعات		خدمات اخرى		الإجمالي	
	المساحة	المساحة	المساحة	المساحة	المساحة	المساحة
الدمره	٢٨,٩٦	١٣	٣,٦	٨١٤	٣٢,٢	١١٢
العلماء	١٢,٤	٤٤	٢,٤	٦٣٩	١٤,٨	٥٢
المفر	٣,٨	١٦	٨,٣	٢٢٩	٣٨,٣٨	١٣٤
الطحاه	٣٢٥,٩٨	١١٥٤	,٦٢	١٦٥	٣٢٦,٦	١١٤١
المعذر	٢٤,٩٤	٢٣	,٤٤	١١٧	٦٥,٣٨	٢٢٨
حي السقاراب						
الغرياه	١٩٤,٩٦	٦٩	٤,٥٨	١٢١٩	١٩٩,٥٤	٦٩٧
السماط	١٣٨,٩٦	٤٩٢	٢,٢٦	٦١	١٤١,٢٢	٤٩٣
الروصه	٨٤,٧٤	٣	١,٧	٢٨٥	٨٥,٨١	٣
الشم	١٥,١٣	٥٣١	٢,٥٣	٦٧٣	١٥٢,٦٦	٥٣٣
السلي	١١٧٣,٩	٤١٥٥	,٩٢	٢٤٥	١١٧٤,٨٢	٤١٤
الجوب	٣٥٨,٧٨	١٢٧	٣,٨١	١١٤	٣٦٢,٥٩	١٢٦٧
متفوحه	١٢٦,١١	٤٤٦	٧,١٨	١٩١١	١٣٣,٢٩	٤٦٦
عصه	٢٦,٦	٩٢	,٢٧	٧٢	٢٦,٣٣	٩٢
عريش						
الخامر	,٣٢	١	,٣٢		,٣٢	١
عرقه	٨,٣٩	٣	٨,٣٩		٨,٣٩	٢٩
الدرعه	٨,٥	٣	٨,٥		٨,٥	٣
السماط الاقصى	١٥,٨٨	٥٦	,١٤	٣٧	١٦,٢	٥٦
السرق	٧٤,٥٥	٢٦٤	٧٤,٥٥		٧٤,٥٥	٢٦
السماط السرقى	١,٣٢	٥	١,٣٢		١,٣٢	٥

✓ ٢٨٦٧,٥٤  
١٨٦٥,٧٦

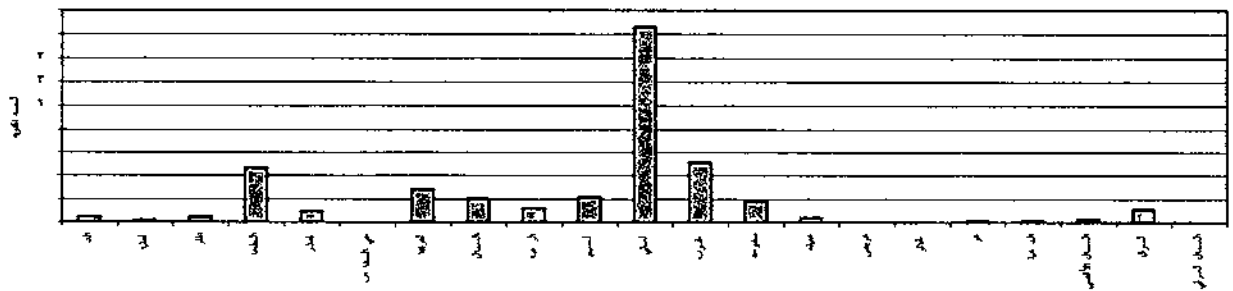
١ ٣٧,٥٨  
١١,٦٦ ✓

١ ٢٨٢٤,٩٦  
٩٩,٩٩ ✓ ✓

الإجمالي

المصدر: الميه العليا لتطوير مدينه الرياض - مسح استعمالات الأراضي لعام ١٤١٧هـ

شكل رقم (٦) التوزيع النسبي لمساحه المستودعات على البلديات الفرعه لعام ١٤١٧هـ





النسب الرئيسي في ذلك الى وجود مساحه كبيره لصانه السيارات تبلغ مساحتها اكبر من ٤٩ هكتار ضمن الحرم الجامعي لحامعه الملك سعود كما يوجد في البلديه الفرعه للنسب ١٧,٩٩ % من اجمالي مساحه خدمات الصانه وذلك لوجود مجمع لصانه السيارات في اقصى شرق البلديه الفرعه للنسب وبلغ اجمالي نسبه مساحه خدمات الصانه في هذه البلديات الفرعه اللات حوالي ٥٨,٧ % من الاحتمالي العام لخدمات الصانه (جدول رقم ١)

ويوزع الخدمات المهنيه مما ستمله من خدمات طبيه او قانونيه او هندسيه على البلديات الفرعه بشكل متفاوت ، ففي خمس بلديات فرعه يوجد ٧٥,٥٣ % من اجمالي مساحه الخدمات المهنيه ، وهذه البلديات الفرعه هي البلديه الفرعه للعلنا ويوجد لها ١٨,٦ % من اجمالي المساحه وذلك لوجود العديد من العيادات الطبيه والمكاتب الهندسيه ضمن نطاق هذه البلديه الفرعه ، وفي البلديه الفرعه للملر يوجد ١٥,٩٤ % من اجمالي مساحه الخدمات المهنيه ، وفي البلديه الفرعه للسماح يوجد ١,٩١ % من اجمالي المساحه ، وفي البلديه الفرعه للمفوحه يوجد ١٨,١ % من اجمالي المساحه ، وقد تعلق بركر الخدمات المهنيه في هذه البلديات الفرعه لعدد من العوامل احدها او مجموعها مثل ارتفاع الدخل العام لسكان البلديه الفرعه ، او كبره عدد سكان البلديه الفرعه ، او نسب انظمه البلديه التي تسمح بانافهه مثل هذه الاستعمالات في مكان دون آخر، او بندي اسعار احوار العقارات والبندي سسقط مثل هذه الاستعمالات

اما مساحه استعمال اراضي خدمات التجاره والمقاولات فانها يوزع بشكل اوسع على البلديات الفرعه مع بركر في البلديه الفرعه للسماح الاقصى والتي يوجد لها ٢٥,٤٥ % من اجمالي مساحه خدمات التجاره والمقاولات ، اما بالنسبه لبقه البلديات الفرعه فان هذه النسبه لا تزيد عن ١ % من اجمالي المساحه

يوزع مساحات استعمال اراضي الخدمات الحكوميه على مدينه الرياض بركر سديد في عدد محدود من البلديات الفرعه ففي البلديه الفرعه للعلنا يوجد ٤٢,٣٨ % من اجمالي مساحه الخدمات الحكوميه وذلك لوجود مساحه مطار الرياض القديم والبندي صنف كخدمات في مسوحات استعمال الاراضي لعام ١٤١٧ هـ ، بالاضافه على عدد من الوزارات التي تقع ضمن نطاق هذه البلديه الفرعه مثل وزاره الداخليه ووزاره الاسعال العامه والاسكان ومبنى وزاره الشرق والبريد والهاتف السابق وبندي ذلك البلديه الفرعه للسماح الاقصى والتي يوجد لها ١,٩٦ % من اجمالي مساحه الخدمات الحكوميه ، والبلديه الفرعه للشرق والتي يوجد لها ١١,٥٤ % من اجمالي مساحه

الخدمات الحكومه ، وجمعها سمر بوجود مساحات كثيره من الاستخدامات العسكريه ذات محجورات اراضي كثيره اما البلديه الفرعه للدبره والى محوى على معظم مساحات الورارات فانه يوجد فيها فقط ٤,٦٨ % من اجمالي مساحه الخدمات الحكومه (جدول رقم ١)

ومن احصائيات توزيع مساحات استعمال اراضي الخدمات العلميه ان ٦٢,٨٩ % في هذه المساحات موجود في البلديه الفرعه للسرق وذلك نسب وجود اكاديميه نافذ الأسمه ضمن نطاق هذه البلديه الفرعه ، عدا ذلك فان المساحه المصنوه بتوزيع نسب مقاربه على معظم البلديات الفرعه ونسب تراوح بين ١,٥ — ٧ % من اجمالي المساحه ، الا النسب العاليه من مساحات استعمال اراضي الخدمات العلميه بتواجد في البلديات الفرعه التي بكر فيها عدد السكان مثل البلديه الفرعه للنسب والى يوجد لها حوالي ٢, ٥ % من اجمالي مساحه الخدمات العلميه ، ونسب من ذلك البلديه الفرعه للروضه والى يوجد فيها فقط ١,٤٨ % من اجمالي مساحه الخدمات العلميه

### ٣-٥- توزيع مساحات استعمال اراضي الخدمات الشاعرة وتحت الانشاء

شكل مساحات استعمال اراضي الخدمات الشاعره في البلديه الفرعه للشمال والبلديه الفرعه للسلي حوالي ٧٤,٥٨ % من اجمالي مساحات استعمال اراضي الخدمات الشاعره وربما يرجع ذلك الى وجود حي اسكان وراره الاسعال العامه والاسكان في البلديه الفرعه للسلي ساعراً انشاء فمره مسح استعمال الاراضي هذا وبلغ نسب المساحات الشاعره في معظم البلديات الفرعه الاخرى الى الاجمالي اقل من ١ % (جدول رقم ١)

اما مساحات الخدمات تحت الانشاء فهي متواجده بشكل رئيسي في البلديه الفرعه للعلنا والدبره حيث يوجد فهما حوالي ٧٥, ٧ % من اجمالي مساحات الخدمات وقد يرجع ذلك الى بسند مجمع الملك فهد الطبي في العلنا والى بسند مجمع المحاكم في الدبره وذلك انشاء فمره مسح استعمال الاراضي اما البلديات الفرعه الاخرى فان معظمها يوجد فيه اقل من ٢ % من اجمالي مساحه الخدمات التي تحت السند (جدول رقم ١)

## ٦- توزيع مساحات استعمال اراضي المرافق الثقافية والترفيهية والترويحية على مستوى العددين

### ٦-١- توزيع مساحات استعمال اراضي المرافق الثقافية والترفيهية والترويحية حسب النوع

تتضمن مساحات استعمال اراضي المرافق الثقافية والترفيهية والترويحية على سبعة استعمالات فرعية على مستوى العددين وهي المرافق الثقافية والطبعة ، ومرافق التجمعات العامة ، ومرافق الترويح ، والمرافق الترفيهية ، والحدائق ، وساطات اخرى ثقافية وترفيهية وترويحية واحراً الاسرحة والتي صممت في مسح الاستعمالات الاراضى لعام ١٤١٧ هـ لتكون جزء من استعمال المرافق الثقافية والترفيهية والترويحية ، بعد ان كانت جزء من استعمال اسرحة الترويح وس الجدول رقم (١٢) والسكل رقم (٧) توزيع مساحات الاستعمالات الثقافية والترفيهية والترويحية على هذه الاستعمالات الفرعية السبعة ، وهذا يعبر مساحة الاسرحة اكبر مساحات هذا الاستعمال حيث بلغ اجمالي مساحة الاسرحة حوالي ٣, ٤٦٣ هكتار ويمثل ذلك ٢٧,٢٩ % من اجمالي مساحة مرافق الثقافة والترفيه والترويحية ، وتقدر مساحة الحدائق والتي تبلغ اصلاً مساحتها حوالي ٤٦١,٨٩ هكتار ويمثل ذلك ٢٧,٢٢ % من اجمالي مساحة مرافق الثقافة والترفيه والترويحية ويعبر اصغر مساحة استعمال من مرافق الثقافة والترفيه والترويحية هي مرافق الترويح حيث تبلغ مساحتها ٢٥,٦٩ هكتار ، ويمثل ذلك نسبة ١,٥١ من اجمالي المساحة (جدول رقم ١٢) ويعكس التوزيع النسبي السابق لانواع استعمال مرافق الثقافة والترفيه والترويحية اهمية اولويات سكان الرياض فيما يتعلق بهذا الاستعمال فالاولويات لدى سكان مدينة الرياض هي لتطوير المساحات الخضراء سواء كانت خاصة كالاسرحة او عامة كالحديقة وربما يرجع ذلك الى تباين السه الصحراوية لمدينة الرياض والتي تتميز في كثير من الاحيان الى المساحات الطبيعية الخضراء ولذلك يعبر الاهتمام بتطوير الاسرحة والحديقة بعبارة لم لا يوجد في السه الطبيعية

### ٦-١-١- توزيع مساحات استعمال اراضي المرافق الثقافية والترفيهية حسب البلديات

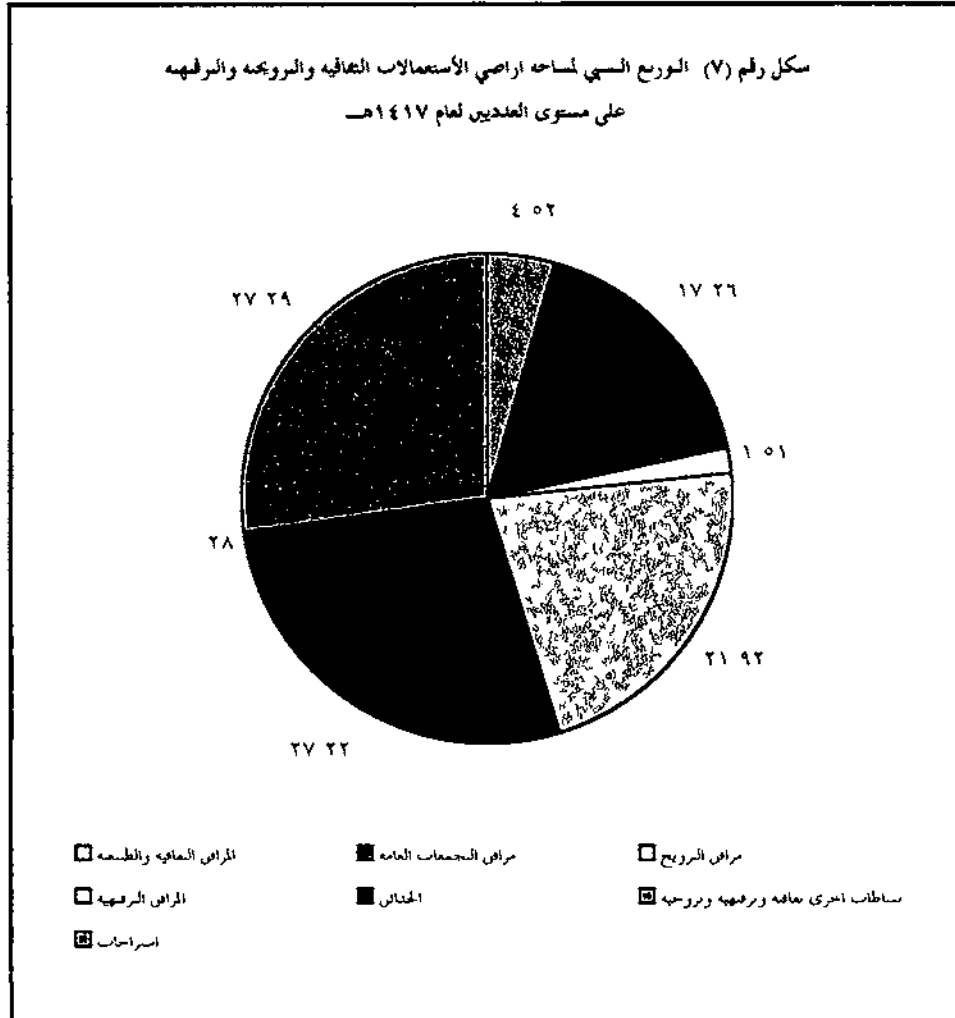
تعتبر المرافق الثقافية والطبعة والتي تشمل على المرافق الثقافية والآبار من الاستعمالات التي بدأ تطويرها والاهتمام بها بشكل اساسي حديثاً ولذلك نجد ان هذه الاستعمالات الثقافية والطبعة بواحد في ثلاث بلديات فرعية بشكل رئيسي هي البلدة الفرعية للملح ، والبلدة الفرعية لحى السفارات والبلدة الفرعية للدرعة وبلغت نسبة مجموع مساحات المرافق الثقافية والطبعة في هذه البلديات الفرعية الثلاث حوالي ٩٧,٧ % من اجمالي المساحة (جدول رقم ١٣) ويرجع ذلك الى

جدول رقم (١٢) توزيع مساحات اراضي الاستعمالات التصفيه والبروحه والرفهه  
على مستوى العددين لعام - ١٤١٧هـ -

الرمز	الاستعمال	المساحة	
		هكتار	النسبه
٧١	المرافق التصفيه والطبيعه	٧٦ ٦٤	٤ ٥٢
٧٢	مرافق النجومات العامه	٢٩٢ ٩٥	١٧ ٢٦
٧٣	مرافق البروح	٢٥ ٦٩	١ ٥١
٧٤	المرافق الرفهيه	٣٧١ ٩٩	٢١ ٩٢
٧٦	الحدائق	٤٦١ ٨٩	٢٧ ٢٢
٧٩	ساحات اخرى تصفيه وبروحه	٤ ٧٤	٠ ٢٨
٩٧	اسرعات	٤٦٣ ٠٣	٢٧ ٢٩
	الإجمالي	١٦٩٦ ٩٣	١ ✓

المصدر: المسه العليا لتطوير مدنه الرياض - مسح استعمالات الأراضي لعام ١٤١٧هـ -

شكل رقم (٧) التوزيع النسبي لمساحه اراضي الاستعمالات التصفيه والبروحه والرفهه  
على مستوى العددين لعام ١٤١٧هـ -



جدول رقم (١٣) توزيع مساحات اراضي الاستعمالات القافيه والرفهيه والبروحه  
على مستوى العددين حسب البلديه الفرعه لعام - ١٤١٧هـ

البلديه الفرعه	الإستعمال	٧١	٧٢	٧٣	٧٤	٧٦	٧٩	٩٧
الندره		٨٦٩	١٤٦	١٣٢	١٦٩	٨٨	٦٣	١٦
العلباء		٤٧١	١٥٩	٢٥٩٦	٣١٧	٢٩٢		٩
المتر		١٧٧٥	٥٧	٥	٢٤٢٨	٦٥		٣
الطحاء		٦٨	١١		٢١	١٦		٥٣
المعذر		٤٤٢	١١٧	١٧١	٨١٩	٢١	٧٥١١	١٨
حي السفارات		٢١٨٧	١٢		٩٨	٤١٧	٢١١	
العرحاء		١٦	٦٦٤		٦٤٨	١		٥٦٩
السماط		٦٧٦	٢٣٢	٥٥٧	٧	٢٨٧		٧٨٥
البروصه		٥	٦١	٦٦	١٥٧	٤٦٧		٢٢١
السمسم		٧٦	١٤٢	٣٢٧	١٣١	٤٨٨	١٩	٣٣٧
السلي		١		٣١١	٢٧٦	١٤٤		١٣٨
الخبوب			١٣	٥٧٢	٩١	٥٩٢		٧١
مفوحه		٤٢	٩٦		١٨٥	٢٢٦	١٢٧	٢٧٦
عصفه			١١١		٥٢٧	٢١٢		٤٧٣
عرصه								٤
الخبار						٨		٥
عرفه						١٤		١٣٢
الندرة		٣١٣٥	٢	٧٤	٢٢	٧٥		٢١
السماط الأقصى			١					٤٣١
السرق		٢٢٨	٧٦٢٧		٥٨٣	٢١٤		٤٥٨
السماط السرقه								١٣٢
اجمالي المساحة (هكتار)		٧٦٦٤	٢٩٢٩٥	٢٥٦٩	٣٧١٩٩	٤٦١٨٩	٤٧٤	٤٦٣٣

وحدود بعض الفصور الأثرية القديمة في البلدة الفرعة للدرعه ، وموقع حل ابو محروق في الممر ، وعدد من المسآب العفاهة الحديثة في البلدة الفرعة لحي السفارات . ومن هذا التوزيع ان هناك فصور في تطوير المسآب العفاهة في جميع البلدات الفرعة مع ان لهذه المرافق اهمه نموونه وحصاره لسكان مدينه الرياض

اما مساحات استعمال اراضي مرافق التجمعات العامه والتي تشمل الاسـادات الرناصه ومنازل الساق ومرافق التجمعات الرناصه فاما بواحد سـكـل اساسي في البلدة الفرعة للسرقي حب اساد الملك فهد الرياضى ، وبلغ نسه مساحه استعمال مرافق التجمعات العامه في البلدة الفرعة للسرقي حوالى ٧٦,٢٧ % من اجمالى المساحه . ويوجد في البلدة الفرعة للممر ٧ , ٥ % من اجمالى مساحه مرافق التجمعات العامه وذلك لوحود اساد الأمر فصل بن فهد ومندان سـاق الحبل . وفي البلدة الفرعة للعرحاء يوجد ٦,٦٤ % من اجمالى مساحه مرافق التجمعات العامه (جدول رقم ١٣) وذلك لوحود الصالات الرناصه النابعه للرناسه العامه لرعايه الساب ضمن نطاق هذه البلدة الفرعه

اما مرافق الترويح والتي تشمل اراضي معارض وحدائق للترويح فان مساحاتها لم تحاور ٢٥,٦٩ هكتار ، ويركز هذه المساحات في ثلاث بلدات فرعه فقط وهى البلدة الفرعه للدرهه ويوجد لها ١٣,٢ % من اجمالى مساحه مرافق الترويح ، وذلك لوحود العاب السـدناد الرفهه الواقعه بالقرب من اسواق عسفه . كما يوجد في البلدة الفرعه للعلنا ٢٥,٩٦ % من اجمالى مساحه مرافق الترويح لوحود مدينه العاب المرح على امداد طريق الملك فهد ، اما في الممر فوجد ٥ , ٤ % من اجمالى مساحه مرافق الترويح لوحود مدينه العاب الحكر وكذلك المساحات الترويح على امداد طريق النهصه . أما البلدات الفرعه الاخرى فاما بصغر لميل هذه المساحات اللارمه للرفهه وليسـه الحياه النفسه للاطفال

نسب الاحصائيات السابقه ان مساحات استعمال الحدائق من اكر مساحات استعمال اراضي العفاهه والترويح والرفهه . الا ان مساحات الحدائق سورع سـكـل مركز على عدد محدود من البلدات الفرعه كما سن الجدول رقم (١٣) . ففي البلدة الفرعة لحي السفارات نجد ١٧ , ٤ % من اجمالى مساحه الحدائق وسير ذلك الى العنايه بحفظ حى السفارات والاهتمام بالتواحي السهه والرفههه ، وفي البلدة الفرعه لعرهه يوجد ٤ , ١ % من اجمالى المساحه ، وفي البلدة الفرعه للدرهه يوجد ٨ ٨ % من اجمالى مساحه استعمال الحدائق . وبذلك تكون نسه اجمالى مساحه الحدائق في هذه البلدات الفرعه الثلاث حوالى ٣٧ , ٦ % من اجمالى مساحه الحدائق وسـكـل ذلك بـورعاً

عبر موارد للحدائق على البلدات الفرعه (جدول رقم ١٣) اما في البلدات الفرعه التي يمر بكرة السكان مثل البلدة الفرعه للعلنا والعرجاء والسما والروصه والسسم نجد ان مساحة الحدائق في اى من هذه البلدات الفرعه لا يزيد عن ٥ % من اجمالي مساحة الحدائق في مدنه الرناص ، بل ان مجموع مساحة الحدائق في جميع هذه البلدات الفرعه يمثل ١٦,٣٤ % من اجمالي مساحة الحدائق في مدنه الرناص (جدول رقم ١٣)

اما الاسراحات فهي ظاهره حده حاء لئله احياحات السكان والتي لم يفي ها استعمال الاراضي المعاده وقد نورعت مساحات هذه الاسراحات على عدد محدود من البلدات الفرعه ، حسب الجدول ٨ ، ٤٥ % من هذه الاسراحات موجود في البلدة الفرعه للسرق ، و ٢ ، ٢ % من اجمالي مساحة الاسراحات موجود في البلدة الفرعه للروصه اما البلدات الفرعه للعرجاء والسما وعينه والسما الاقصى فانه يوجد فيها مساحات من الاسراحات تمثل كل منها ٤-٦ % من اجمالي مساحة الاسراحات على مستوى مدنه الرناص (جدول رقم ١٣) ونصح مدنا من السابق ان احياح موقع الاسراحات منى على ان يكون في مناطق في اطراف المدنه وربما يكون نابه ، وذات اسعار اراضي رخصه ، وذات اتصال مناسب مع سكة الطرق الرنسه

اما الساطات العافه والرفهه الأخرى فاما نواحد سكل اساسى في البلدة الفرعه للمعدن ويوجد لها ٧٥,١١ % من اجمالي هذه المساحات ، وفي البلدة الفرعه لى السفارات ويوجد لها ٢١,١ % من اجمالي مساحات الاسطه العافه والرفهه والروصه الأخرى

٧- توزيع مساحة استعمال اراضي اتاح الثروة والراعه والصاعات الاستحراية على مستوى العددين

٧-١- توزيع مساحات استعمال اراضي اتاح الثروة والراعه والصاعات الاستحراية حسب النوع

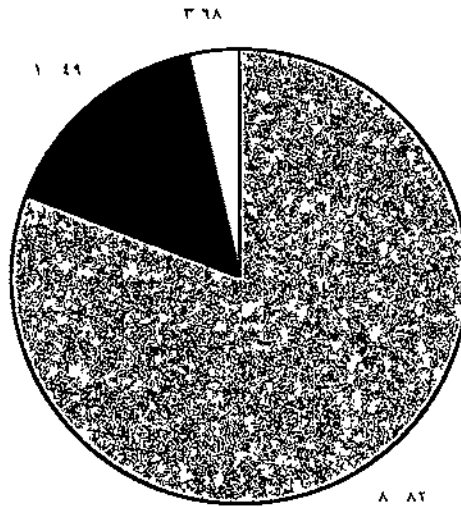
سمل مساحات استعمال اراضي اتاح الثروة والراعه والصاعات الاستحراية على خمسة استعمال فرعه هي الراعه ، والساطات المتعلقة بالراعه ، والعات والساطات ذات الصله ، وساطات المعدن وساطات اتاح واستحراح ثروات اخرى ، وس الجدول رقم (١٤) والسكل رقم (٨) نصت كل من هذه الاستعمال الفرعه من اجمالي المساحة

جدول رقم (١٤) توزيع مساحات اراضي استعمالات اناح واستخراج البروه  
على مستوى العددين لعام - ١٤١٧هـ -

الرمز	الاستعمال	المساحة	
		هكتار	السه
٨١	الزراعه	٢٩٥٥ ٢٥	٨ ٨٢
٨٢	الساطات المعلفه بالزراعه	٥٦٦ ٥٢	١٥ ٤٩
٨٣	الغابات والساطات ذات الصله	١٣٤ ٥٤	٣ ٦٨
٨٥	ساطات التعمير	٠ ١١	٠ ٠٠
٨٩	ساطات اناح واستخراج ثروات اخرى	٠	٠ ٠٠
الإجمالي		٣٦٥٦ ٤٢	١٠٠ ٩٩,٩٩

المصدر: الفه العنا لتطوير مدنه الرناص- مسح استعمالات الأراحي لعام ١٤١٧هـ -

شكل رقم (٨) التوزيع النسبي لمساحه اراضي استعمالات اناح واستخراج البروه على مستوى  
العددين لعام ١٤١٧هـ -



ساطات اناح واستخراج ثروات اخرى ■ ساطات التعمير □ الغابات والساطات ذات الصله □ الساطات المعلفه بالزراعه ■ الزراعه □



وتمثل الرراعه اكبر المساحات من بين الاستعمالات الخمسه حيث بلغت مساحتها حوالي ٢٩٥٥,٢٥ هكتار وتمثل ذلك ٨٢,٨ % من اجمالي مساحه اناح الروه والرراعه والصاعات الاسجراحه (حدول رقم ١٤) تلي ذلك مساحات الساطات المتعلقه بالرراعه والتي تبلغ سسه مساحتها الى الاحمالى حوالي ١٥,٤٩ % اما النسبه المنصه ٣,٦ % من اجمالي المساحه فهي تمثل مساحه العانات والساطات ذات الصله هذا وبكاد يكون ساط النعس لا وجود له تقريباً ، ورجع ذلك الى فرار نمل ساطات المحاجر واستجراح الصحور ( الكسارات ) الى حارج مدينه الرياض

## ٧-٢- توزيع مساحات استعمال اراضي اناح الثروة والرراعه والصاعات الاستجراحيه حسب البلديات الفرعيه

بين الحدول رقم (١٥) توزيع مساحات استعمال اراضي اناح الروه والرراعه والصاعات الإسجراحه حسب البلديات الفرعيه ، وسن من هذا الحدول ان ساط الرراعه مواحد في البلديات الفرعيه التي عمرها وادى حصفه والدى تمثل المحور الرراعى لمدينه الرياض فهي البلديه الفرعيه للدره والعرجاء والحبوب ومنفوحه وعصفه وعرفه والدرعه وهي البلديات الفرعيه الواقعه في غرب مدينه الرياض وعمرها وادى حصفه محد ان هناك ٩٤,١٣ % من اجمالي مساحات الساط الرراعى وبح تأكيد هذا المحور الرراعى لتكون كسله عداً لمدينه الرياض بالاصافه الى ربه ومنفس للمدينه التي يمكن ان تكون عرضة لبراند بلوب الهواء

اما مساحات الساطات المتعلقه بالرراعه والتي تشمل معالجته المسحات الرراعه وربته الحيوانات فانها تتركز في البلديه الفرعيه للسما السرفى حيث يوجد هناك ٤٣,٦٤ % من اجمالي مساحه الأسطه المتعلقه بالرراعه ، ورجع ذلك الى وجود عدد من حظائر الحمال والاعمام والتي بدأت تظهر مع بذانه احفالات سناق الهجن بالحادره ، كما يوجد مثل هذه الاسطه في البلديه الفرعيه لعصفه ويوجد لها ٢٧,١ % من اجمالي المساحه ، وفي البلديه الفرعيه لعرفه ويوجد لها ١١,٦٥ % من اجمالي المساحه (حدول رقم ١٥) ومن التطور الايجابى ان تتركز مثل هذا الاستعمالات في مواقع محدوده جداً لمطلبات صحته او سسه وقد تكون هذه الاستعمالات في بعض الأحيان في مواقع مرتبطه بالساط الرراعى لما لها من ارتباط وسى في المدخلات والمخرجات ويورع مساحه اسطه العانات والساطات ذات الصله وهي الأسطه التي تشمل على مسائل الاسجار على البلديات الفرعيه التي تميز بمساحات رراعه كثره مثل البلديه الفرعيه للدره

جدول رقم (١٥) توزيع مساحات اراضي استعمالات اناح واسجراح البروه  
على مستوى العددين حسب اللدات الفرعه لعام - ١٤١٧هـ

البلده الفرعه	الإستعمال	الرقم	الرقم	الرقم	الرقم
	الرقم	الرقم	الرقم	الرقم	الرقم
الدره	٨١	٨٢	٨٣	٨٤	٨٥
العلناء	٩		٣		١
الملر	٩	٢٤	٢٥		
الطحاء					
المعدر	٢٨٨	٦	١٢٦		
حي السمارات	١٦١		٤٥٧		
العرعاء	٨٣٥	١٧٩	١١٣١		
النمال	٣٧	٢٨١	٧٩		
الروضة	٧	٢٨٨	٢٢		
السم	١	١	٣		
السلي	٥٥	٣١	١٤		
الخبوب	٣٦٦٦	٦٦	٢٢٧		
مفوحه	٩٨١	٣٢٨	٢٨٣		
عقة	٤٣٨	١٢٧	٥٢		
عريض		٧٣			
الخابر		٢			
عرفه	٢١٦٢	١١٦٥	١٦٣٥		
الدرعه	٩٣٦	٤١٥	٢٦٤٢		
النمال الأفضى		٣٦٩			
السرق	١٩	٧١٨			
النمال السرقى		٤٣٦٤			
اجمالي السنة	٩٩,٩٩				
اجمالي المساحة (هكتار)	٢٩٥٥ ٢٥	٥٦٦ ٥٢	١٣٤ ٥٤	١١	

والتي بوحد ها ٤, ٢ % من اجمالي مساحة اسطه العانه والاسطه ذات الصله ، وفي البلده الفرعه للعرحاء وبوحد ها ١١,٣١ % من اجمالي المساحه (حدول رقم ١٥) ، والبلده الفرعه لعره وبوحد ها ٢٦,٤٢ % من اجمالي المساحه ويعبر بركر ساط العاناب (المسابل ) في هذه البلديات الفرعه ممسأ مع مانوفره هذه البلديات الفرعه من مطلناب المسابل من اراضى رراعه ووفره مسئه ، كما بلاحط على بوربع ساط العاناب والساطاب ذات الصله اها سواحد في بعض البلديات الفرعه وبمساحاب محدوده وبمبل ذلك مساحاب المسابل الى سابع فيها إساح المسابل الى بوم برراعه الساناب وبوحد بمل هذه المساحاب في البلده الفرعه للسسم والروصه والسمال والملى وحي السفاراب بسب لا بربد عن ٥ % من اجمالي مساحة اسطه العاناب والاسطه ذات الصله